

На основу члана 36. став 1. тачка 68. Статута града Зрењанина ("Службени лист града Зрењанина", број 17/20 - пречишћен текст), Скупштина града Зрењанина, на седници одржаној дана 04.02.2022. године, донела је

ЗАКЉУЧАК

1. **ДАЈЕ СЕ** сагласност на Измене и допуне програма пословања ЈКП "Градска топлана" Зрењанин за 2022. годину, који је донео Надзорни одбор овог предузећа на седници одржаној дана 21.01.2022. године Одлуком број: 369/1.

2. **НАЛАЖЕ СЕ** ЈКП "Градска топлана" Зрењанин да Градоначелнику града Зрењанина једном месечно достави Извештај о средствима утрошеним на реализацију Програма.

3. ЗАКЉУЧАК ДОСТАВИТИ:

- ЈКП "Градска топлана" Зрењанин
- Одељењу за финансије
- Одсеку за послове Скупштине града, Градоначелника и Градског већа
- А р х и в и.

РЕПУБЛИКА СРБИЈА
АУТОНОМНА ПОКРАЈИНА ВОЈВОДИНА
ГРАД ЗРЕЊАНИН
СКУПШТИНА ГРАДА
Број: 06-22-17/22-1
Дана: 04.02.2022. године
ЗРЕЊАНИН



ПРЕДСЕДНИК
СКУПШТИНЕ ГРАДА
Чедомир Јањић

На основу члана 27 Статута ЈКП ГРАДСКА ТОПЛАНА Зрењанин, Надзорни одбор ЈКП ГРАДСКА ТОПЛАНА Зрењанин, на телефонској седници одржаној дана 21.02.2022. године, донео је следећу

ОДЛУКУ

ГРАДСКА УПРАВА ГРАДА ЗРЕЊАНИНА
ОДЕЉЕЊЕ ЗА ПОСЛОВЕ ОПШТЕ УПРАВЕ

| | | | | |
|-----------|-------------|--|--|--|
| Примљено: | 24 FEB 2022 | | | |
| Ор: | | | | |
| | | | | |

1. Доносе се Измене и допуне Програма пословања ЈКП ГРАДСКА ТОПЛАНА Зрењанин II за 2022. годину, број 1138/1 од дана 18.02.2022. године.
2. Одлуку и Измене и допуне Програма пословања ЈКП ГРАДСКА ТОПЛАНА Зрењанин II за 2022. годину, број 1138/1 од дана 18.02.2022. године доставити Оснивачу.

ПРЕДСЕДНИК НАДЗОРНОГ ОДБОРА


Феја Фратер

Назив предузећа: ЈКП ГРАДСКА ТОПЛАНА ЗРЕЊАНИН

Седиште: Зрењанин

Број: 1157/1

Датум: 21.02.2022. године

ЈАВНО КОМУНАЛНО ПРЕДУЗЕЋЕ
ГРАДСКА ТОПЛАНА, ЗРЕЊАНИН
БРОЈ 1138/1
ДАТУМ 18.02.2022.

Измене и допуне Програма пословања предузећа II

**ИЗМЕНЕ И ДОПУНЕ ПРОГРАМА ПОСЛОВАЊА ПРЕДУЗЕЋА II
ЗА 2022. ГОДИНУ**

пословно име: ЈКП ГРАДСКА ТОПЛАНА ЗРЕЊАНИН

седиште: ЗРЕЊАНИН

претежна делатност: 35.30

матични број: 20489758

ПИБ: 105911713

ЈББК: 81312

надлежно министарство /надлежни орган јединице локалне самоуправе:

ГРАД ЗРЕЊАНИН, ГРАДСКА УПРАВА ГРАДА ЗРЕЊАНИНА, ОДСЕК ЗА БУЏЕТ И
ФИНАНСИЈЕ

Зрењанин, фебруар 2022.

С А Д Р Ж А Ј

| | Страна |
|---|--------|
| 1 Општи подаци | 3 |
| 2 Анализа пословања у 2021.години | 6 |
| 3 Циљеви и планиране активности за 2022.годину | 7 |
| 4 Планирани извори прихода и позиције расхода по наменама | 10 |
| 5 Планирани начин расподеле добити | 12 |
| 6 План зарада и запошљавања | 12 |
| 7 Кредитна задуженост | 13 |
| 8 Планиране набавке | 13 |
| 9 План инвестиција | 15 |
| 10 Критеријуми за коришћење средстава за посебне намене | 15 |
| Прилози-обрасци | 16 |

1) ОПШТИ ПОДАЦИ

Јавно комунално предузеће „Градска топлана“ Зрењанин, као активно привредно друштво бави се делатношћу - снабдевање паром и климатизација.

Мисија

Као јавно предузеће ЈКП „Градска топлана“ Зрењанин бави се комуналном делатношћу битном за задовољење основних животних потреба становника Зрењанина – даљинским грејањем. Мисија предузећа огледа се у обезбеђењу стабилног и, највећем броју потрошача, финансијски доступног грејања и то у зонама усмерене градње и колективног становања. Ово је омогућено системом даљинског грејања.

Визија

ЈКП „Градска топлана“ Зрењанин развијаће се у правцу модерног предузећа за снабдевање грађана топлотном енергијом, које у свом пословању примењује највише стандарде струке и најмодернију опрему, чиме се на слободном тржишту позиционира као водећи снабдевач топлотном енергијом на територији града Зрењанина.

ЈКП „Градска топлана“ Зрењанин се налази у поступку израде средњорочног плана стратегије развоја.

Закони и подзаконски акти везани за рад ЈКП „Градска топлана“

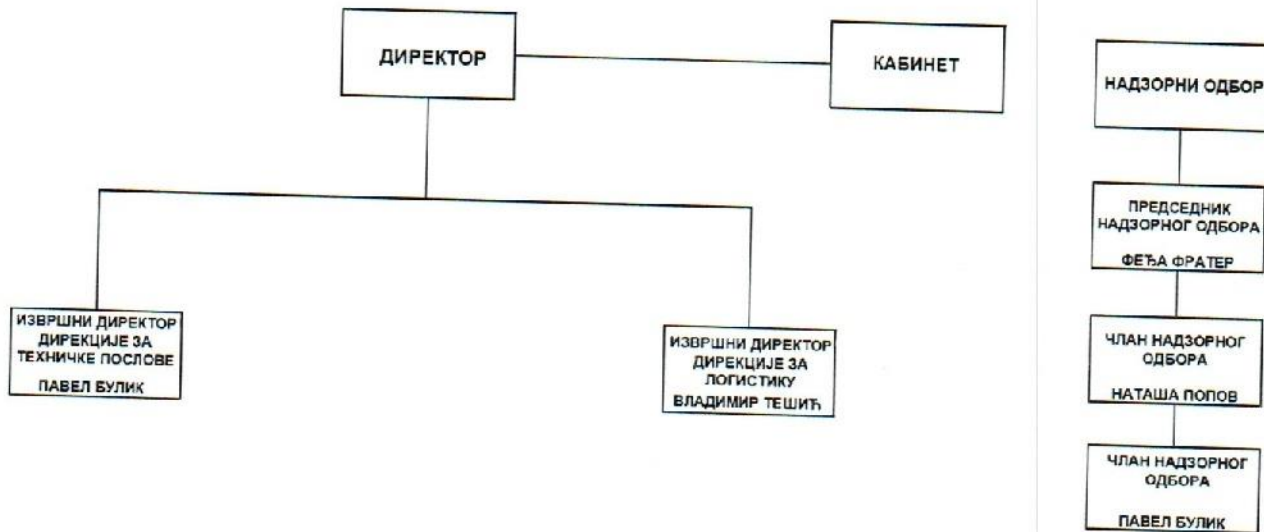
1. Закон о привредним друштвима
2. Закон о јавним предузећима
3. Закон о енергетици
4. Закон о комуналним делатностима
5. Закон о ефикасном коришћењу енергије
6. Закон о раду
7. Закон о заштити потрошача
8. Закон о заштити података о личности
9. Закон о пензијском и инвалидском осигурању
10. Закон о ПДВ-у
11. Закон о рачуноводству и ревизији

12. Закон о облигационим односима
13. Закон о привременом уређењу основица за обрачун и исплату плата, односно зарада и других примања код корисника јавних средстава
14. Правилник о организацији предузећа и систематизацији послова и задатака
15. Правилник о рачуноводству и рачуноводственим политикама
16. Правилник о приправницима
17. Правилник о условима и начину коришћења службених возила
18. Правилник о нормативима расхода
19. Правилник о физичко-техничком обезбеђењу
20. Правилник о безбедности и здрављу на раду
21. Правилник о врсти и начину организовања лекарских прегледа
22. Правилник о врсти, начину доделе и одржавања средстава и опреме за личну заштиту на раду
23. Правилник о начину провере запослених у случају сумње да су под утицајем алкохола или других средстава зависности
24. Правилник о стипендирању
25. Правилник о ближем уређивању поступка јавних набавки
26. Правилник о начину и постаупку решавања рекламација потрошача за извршену услугу
27. Правилник о канцеларијском и архивском пословању
28. Одлука о финансијском пословању
29. Одлука о комерцијалном пословању
30. Пословник о квалитету техничке контроле
31. Кодекс понашања запослених у ЈКП „Градска топлана“
32. Одлука о печатима и штамбиљима
33. Одлука о лимиту - службени телефони
34. Правилник о поступку унутрашњег узбуњивања

35. Одлука о условима и начину снабдевања топлотном енергијом
36. Методологија за утврђивање цена за инсталисану снагу и испоручену количину топлотне енергије тарифном купцу са упутством за расподелу обрачуна
37. Правила о раду дистрибутивног система топлотне енергије

ОРГАНИЗАЦИОНА
ПРЕДУЗ

ШЕМА



Директор, извршни директори и чланови надзорног одбора

В.д. директора Илија Свилар, дипл.ек. – именован 20.12.2018. године.

Извршни директор Дирекције техничких послова – Павел Булик, дипл.маш.инж, именован 01.12.2016. године

Извршни директор Дирекције за логистику – Владимир Тешић, дипл.инж.електротехнике, именован 01.12.2016. године.

Надзорни одбор - именован од стране Скупштине града Зрењанина

Председник – Феђа Фратер, дипл. инж. информатике, именован 05.07.2017. године.

Члан – Наташа Попов, дипл.инг.машинства, именован 05.07.2017. године.

Члан – Павел Булик, дипл.маш.инжењер, именован 28.09.2017. године.

2) АНАЛИЗА ПОСЛОВАЊА У 2021.години

ПРОЦЕЊЕНИ ФИЗИЧКИ ОБИМ АКТИВНОСТИ

ФИЗИЧКИ ОБИМ ПРОИЗВОДЊЕ –УСЛУГА

| МЕСЕЦ | ПЛАН - ГАС m ³ | ПРОЦЕНА реализације 2021. | ПЛАН - ТОПЛОТНА ЕНЕРГИЈА MWh | ПРОЦЕНА реализације 2021. |
|-----------|---------------------------|---------------------------|------------------------------|---------------------------|
| ЈАНУАР | 1.924.975 | 1.819.012 | 16.477 | 15.705 |
| ФЕБРУАР | 1.340.235 | 1.505.450 | 11.420 | 12.733 |
| МАРТ | 1.223.748 | 1.451.132 | 10.391 | 12.158 |
| АПРИЛ | 541.167 | 1.060.131 | 4.519 | 8.646 |
| МАЈ | - | 2.216 | - | - |
| ЈУН | - | - | - | - |
| ЈУЛ | - | - | - | - |
| АВГУСТ | - | - | - | - |
| СЕПТЕМБАР | - | - | - | - |
| ОКТОБАР | 656.000 | 844.780 | 5.365 | 7.027 |
| НОВЕМБАР | 1.273.250 | 1.273.250 | 10.711 | 10.711 |
| ДЕЦЕМБАР | 1.678.764 | 1.678.764 | 14.185 | 14.185 |
| УКУПНО | 8.638.139 | 9.634.735 | 73.068 | 81.165 |

Процењени физички обим активности у 2021.години показује одступања у односу на план – природни гас – процена реализације већа за 996.596 m³, док је процена реализације - топлотна енергија MWh већа за 8.097 MWh.

Процена реализације финансијских показатеља за 2021.годину показује да је дошло до одступања на позицији пословних прихода - већа реализација 28,4 милиона динара. На позицији финансијских прихода – процењена је већа реализација 1,7 милиона динара. Процена реализације на позицији осталих прихода – нема одступања у реализацији у односу на програм пословања 2021.године .

На позицији пословних расхода исказано је повећање односу на програм пословања 2021.године, у износу од 7,7 милиона динара. На позицији финансијских расхода и осталих расхода нема одступања у односу на програм пословања 2021.године. Као резултат пословања исказан је нето добитак у износу 33,2 милиона динара.

ПРИЛОЗИ:

- биланс стања (Прилог 1)
- биланс успеха (Прилог 1а)
- извештај о токовима готовине (Прилог 1б)

Измене и допуне Програма пословања предузећа II

У анализи планираних и реализованих индикатора пословања предузећа најзначајније одступање је код показатеља ПОСЛОВНИ РЕЗУЛТАТ 2021. године (планиран је пословни резултат - добитак 1,1 милиона динара, док је процењена реализација пословног резултата- пословни добитак 21,8 милиона динара. Разлог одступања су остварени пословни приходи који су већи од планираних, што је последица нижих температура у току трајања грејне сезоне, као и смањење пословних расхода у односу на планиране.

Спроведене активности за унапређење процеса пословања – реконструкцијом вреловодне мреже у делу насеља Руже Шулман и улици Пере Добриновића смањени су губици воде у вреловодној мрежи.

Спроведене активности у области корпоративног управљања – обука запослених у пројекту „Реформа локалних финансија 2 у Србији“. Део наведене обуке је упознавање са применом принципа корпоративног управљања у предузећу.

3) ЦИЉЕВИ И ПЛАНИРАНЕ АКТИВНОСТИ ЗА 2022.годину

- Физички обим производње –услуга

| МЕСЕЦ | ПЛАН - ГАС m ³ | ПЛАН - ТОПЛОТНА ЕНЕРГИЈА MWh |
|-----------|---------------------------|------------------------------|
| ЈАНУАР | 1.819.012 | 15.705 |
| ФЕБРУАР | 1.505.450 | 12.733 |
| МАРТ | 1.451.132 | 12.158 |
| АПРИЛ | 1.060.131 | 8.646 |
| МАЈ | 2.481 | - |
| ЈУН | - | - |
| ЈУЛ | - | - |
| АВГУСТ | - | - |
| СЕПТЕМБАР | - | - |
| ОКТОБАР | 844.780 | 5.600 |
| НОВЕМБАР | 1.273.250 | 11.550 |
| ДЕЦЕМБАР | 1.678.764 | 14.000 |
| УКУПНО | 9.635.000 | 80.392 |

Физички обим производње-услуга планиран на основу искуствених података - реализација из претходних година.

- Перманентно подизање квалитета наших услуга и унапређење односа са потрошачима, као и увођење одговарајућих стандарда.

- Стално смањење природних губитака у пословању уз максималну наплату потраживања од купаца.
- Редовно измирење обавеза.
- Реконструкција дистрибутивне мреже даљинског грејања и топлотних подстаница.
- Стручно усавршавање свих запослених, уз унапређење мера ЗНР и ППЗ, као и примена мера заштите човекове околине.
- Усаглашавање интерних аката са прописима који регулишу функционисање основних делатности (Закон о енергетици, Закон о привредним друштвима, Закон о локалној самоуправи... Уредбе, правилници). Уговорно регулисање свих купопродајних односа са потрошачима у вези са основним делатностима.
- Постизање све веће економичности, ефикасности и ефективности.

Прилог 2.

Матрица расподеле ризика

Табела матрице ризика је дата у прилогу.

За израду матрице ризика су кориштени следећи критеријуми:

| Вероватноћа настанка ризика | Опис | Коефицијент |
|-----------------------------|--------------------------------|-------------|
| Мала | Мало могуће | 1 |
| Средња | Могуће | 2 |
| Велика | Вероватно | 3 |
| Ефекат на пословање | Опис | Коефицијент |
| Мали | Занемарљив | 1 |
| Средњи | Умерен | 2 |
| Велики | Значајан | 3 |
| Контрола ризика | Опис | Коефицијент |
| Мала | Тешко управљиво | 10% |
| Средња | Дефинисано | 50% |
| Велика | Управљано под контролом | 90% |
| Оцена ризика | Коефицијент (резидуални ризик) | |
| Мали | Мањи од 1 | |
| Средњи | Већи или једнак 1, а мањи од 2 | |
| Велики | Већи од 2 | |

Инхерентни ризик Вероватноћа настанка * Ефекат на пословање
Резидуални ризик Инхерентни ризик - (100% - Контрола ризика)

- Управљање ризицима

Процес управљања ризиком започиње препознавањем ризика, схватајући да је ово најважнија фаза процеса управљања ризиком. На попису најважнијих ризика спроведена је и квалитативна процена ризика. Израђен је регистар ризика са кратким описом свакога ризика.

Посебна пажња у управљању ризицима мора бити посвећена превенцији ризика.

Приликом разматрања ризика, евидентне су три фазе: идентификација ризика, анализа ризика и реакција на ризик.

Подела ризика, са тачке управљања ризиком, врши се по ставкама:

- Технолошки ризици
- Организациони ризици
- Управљачки ризици
- Финансијски ризици
- Екстерни ризици

Идентификација ризика је извршена на основу експертске анализе и документованих претходних искустава. Идентификовани ризици су представљени у табели у прилогу.

Анализа ризика, покретачи и корективне мере

Неки од основних ризика који су анализирани јесу и утицаји услова окружења или виша сила.

Ризик смањења броја потрошача на систему даљинског грејања и смањења потрошње топлотне енергије - смањење броја потрошача на систему даљинског грејања може бити узроковано због незадовољства квалитетом услуге, односно недовољном количином испоручене енергије, неодговарајућим периодом испоруке или високим ценама енергије.

Корективне мере за недовољну количину испоручене енергије и неодговарајући период испоруке се коригују поступањем у складу са Одлуком о условима и начину снабдевања топлотном енергијом („Службени лист града Зрењанина“ број 32/2013), Тарифним системом за обрачун инсталисане топлотне снаге и испоручене количине топлотне енергије града Зрењанина („Службени лист града Зрењанина“ број 32/2013) као и на основу Одлуке о измени Методологије утврђивања цена за инсталисану снагу и испоручену количину топлотне енергије тарифном купцу са упутством за расподелу обрачуна („Службени лист града Зрењанина“ број 24/14), које дефинишу период испоруке, као и потребне количине енергије за загревање у зависности од метеоролошких услова.

Истим актима је дефинисан и начин формирања цене за испоручену енергију.

Низак степен енергетске ефикасности конверзије енергије је директно повезан са квалитетом одржавања котловског постројења. Од степена ефикасности конверзије примарне енергије зависи и успешност пословања.

Корективна мера је квалитетно текуће и инвестиционо одржавање постројења.

Низак ниво наплате је ризик је повезан са платежном моћи потрошача. Корективне мере су побољшање нивоа наплате афирмативним мерама или активирањем законских механизма принудне наплате.

Неквалитетно одржавање објеката, инсталација и опреме. Корективна мера је израда и извршавање квалитетних планова текућег и инвестиционог одржавања, као и инвестирање у нову квалитетнију и ефикаснију опрему. Корективна (превентивна) мера континуирано праћење рада топлане, стања опреме и ефикасности система.

Поремећај цена на тржишту енергената – корективна мера је подношење захтева за корекцију цена даљинског грејања.

Виша сила се односи на поплаве, земљотресе и сл. Корективна мера је припрема планова и обука запослених за поступање у таквим ситуацијама, као и полиса осигурања.

Прилог 3.

Приказ планираних и реализованих индикатора пословања се налази у прилогу 4 и прилогу 4 наставак.

ИЗМЕНЕ И ДОПУНЕ ПРОГРАМА ПОСЛОВАЊА ПРЕДУЗЕЋА II:

4) ПЛАНИРАНИ ИЗВОРИ ПРИХОДА И ПОЗИЦИЈЕ РАСХОДА ПО НАМЕНАМА

Позиција Пословни приходи је коригована у складу са Захтевом за корекцију цена грејања, у складу са Уредбом о начину одређивања цена топлотне енергије усвојен од стране Надзорног одбора ЈКП Градска топлана Зрењанин, број Одлуке 1156/1, дана 21.02.2022.године и састоји се од прихода од продаје топлотне енергије у висини од 725.731.000 динара и прихода из условљених донација у износу од 16.500.000 динара, што чини укупно 742.231.000 динара.

Позиција пословни расходи је коригована у складу са понудом ЈП ЕПС Београд за набавку електричне енергије за потребе производње и дистрибуције топлотне енергије. Према наведеној понуди, трошак електричне енергије у понуди за 2022.годину је за 318,99% већи, у односу на 2021.годину (77,238 милиона у односу на 24,227 милиона динара за претходну годину). Сходно наведеном, пословни расходи износе 736.073.000 динара. Највећи удео се односи на трошкове материјала, у износу од 452.212.000 динара, од чега трошкови горива и енергије имају највеће учешће и износе 442.112.000 динара.

Позиција трошкови зарада, накнада зарада и остали лични расходи исказани су у укупном износу од 145.731.000 динара.

Трошкови производних услуга планирани су у износу од 33.170.000 динара.

Позиција трошкови амортизације и резервисања планирани су у износу од 85.000.000 динара.

Нематеријални трошкови су планирани у износу од 19.960.000 динара.

Финансијски приходи планирани су у износу од 7.500.000 и чине их приходи од камата (од трећих лица) и позитивне курсне разлике.

Финансијски расходи обухватају камате добављача, камате по основу дугорочног кредита из програма KfW у укупном износу од 9.530.000 динара.

Измене и допуне Програма пословања предузећа II

Остали приходи планирани су у висини 500.000 динара.

Приходи од усклађивања вредности потраживања од купаца (пословни простор и грађани) износе 42.000.000 динара.

Остали расходи планирани су у висини 2.250.000 динара, а односе се на отпис потраживања купаца.

Позиција расхода – расходи од усклађивања вредности остале имовине (обезвређење потраживања купаца - грађани и пословни простор), планирани су у износу 11.000.000 динара.

У финансијском плану исказан је нето добитак у висини од 33.728.000 динара и распоредиће се за покриће губитка из ранијих година, у складу са Статутом ЈКП Градска топлана Зрењанин.

- Биланс стања (Прилог 5), биланс успеха (Прилог 5а), планирани токови готовине (Прилог 5б)

- Политика цена води се у складу са законском регулативом .

На даљинском грејању цене се утврђују у складу са Уредбом о начину одређивања цена топлотне енергије, а на које сагласност даје надлежни орган локалне самоуправе. Усвојени су сви неопходни подзаконски акти који су омогућили прелазак на нови тарифни систем, тј. продају топлотне енергије крајњим купцима, према стварном утршку топлотне енергије.

Важеће цене за варијабилни део од 01.02.2020. године, на основу Решења Градског већа града Зрењанина, од 25.12.2019. године, број 06-143-16/1-III.

Важеће цене за фиксни део од 02.11.2015. године, на основу Решења Градског већа града Зрењанина, од 16.09.2015. године, број 06-131-215-III.

| | |
|----------------------|----------------------------------|
| Цена варијабилни део | 5,16 RSD/kWh |
| Цена фиксни део | 29,76 RSD/m ² месечно |
| Цена фиксни део | 212,57 RSD/kW инсталисане снаге |

Цене су без ПДВ.

ИЗМЕНЕ И ДОПУНЕ ПРОГРАМА ПОСЛОВАЊА ПРЕДУЗЕЋА II:

Захтев за корекцију цена грејања, у складу са Уредбом о начину одређивања цена топлотне енергије усвојен од стране Надзорног одбора ЈКП Градска топлана Зрењанин, број Одлуке 1156/1, дана 21.02.2022.године.

| | |
|----------------------|----------------------------------|
| Цена варијабилни део | 6,85 RSD/kWh |
| Цена фиксни део | 49,36 RSD/m ² месечно |
| Цена фиксни део | 352,57 RSD/kW инсталисане снаге |

5) Планирани начин расподеле добити, односно планирани начин покрића губитка

Планирана добит распоредиће се за покриће губитка из ранијих година, у складу са Статутом ЈКП Градска топлана Зрењанин.

6) План зарада и запошљавања

- Структура запослених по секторима / организационим јединицама приказана **Прилогом 8**.
 - Квалификациона, старосна и полна структура запослених и структура запослених према времену проведену у радном односу, као и квалификациона и полна структура приказана је **Прилогом 9**.

- У периоду 01.01.-31.03.2022.године планиран је пријем 6 радника (попуна упражњених послова и остале потребе процеса рада), од којих 3 радника ВСС и 3 радника ССС;

На основу члана 175, став 1, тачка 2 Закона о раду, предвиђени услови за отказ уговора о раду, односно престанак радног односа за запослене који остварују права односно имају услове за одлазак у пензију-за одлазак у старосну пуну пензију планиран је 1 радник (**прилог 10**).

ИЗМЕНЕ И ДОПУНЕ ПРОГРАМА ПОСЛОВАЊА ПРЕДУЗЕЋА I:

За запослене предвиђене као технолошки вишак за период 01.01.-31.12.2022.г., потребно је испунити услове из члана 179. став 5, тачка 1 Закона о раду, који предвиђа да, уколико постоје технолошке, економске, или организационе промене, као и уколико дође до смањења обима посла престаје потреба за обављање одређених послова (**прилог 7**).

Измене и допуне програма пословања предузећа садржи и промену на позицији редни број 9.-Накнаде по уговору о привременим и повременим пословима, 1 извршилац-услед повећаног обима посла(**прилог 7**).

Измене и допуне Програма пословања предузећа II

- Зараде запослених су планиране за 73 радника у бруто II износу 124.640.565 динара (повећање цене рада 5% односу на 2021.годину).

Планирани технолошки вишак из прилога 7, је обухваћен масом зарада запослених за 2022.годину из разлога што се не може предвидети да ли ће до стварног одлива запослених и доћи.

- Минули рад је планиран 0,5% за сваку пуну годину радног стажа.
- Маса средстава за зараде се не увећава по другим основама (напредовање и сл.).
- Топли оброк је планиран на нивоу реализованих средстава за 2021.годину, док је регрес увећан 33.000 динара без пореза и доприноса за сваког запосленог на годишњем нивоу, а у складу са чланом 66. Посебног колективног уговора за јавна предузећа у комуналној делатности на територији Републике Србије, који топлана примењује (прилози 11,11а).

Критеријуми за утврђивање накнада за рад председника и чланова Надзорног одбора су утврђени решењем Комисије за персонална питања Скупштине Града Зрењанина (прилог 12).

7) КРЕДИТНА ЗАДУЖЕНОСТ

ЈКП Градска топлана Зрењанин има следеће кредитне обавезе (средњи курс НБС на дан 31.10.2021.године 117,5843 динара):

Кредитна задуженост на дан 31.12.2021.г.:

- дугорочни кредит КfW III износи 2.416.047,41 EUR, односно 284.089.243 РСД,
- дугорочни кредит КfW IV износи 3.625.295,44 EUR, односно 426.277.827 РСД.

Кредитна задуженост на дан 31.12.2022.г.:

- дугорочни кредит КfW III износи 2.416.047,41 EUR, односно 284.089.243 РСД,
- дугорочни кредит КfW IV износи 3.703.524,56 EUR, односно 435.476.343 РСД.

Прилог 14.

ПЛАНИРАНЕ НАБАВКЕ – ИЗМЕНЕ И ДОПУНЕ ПРОГРАМА ПОСЛОВАЊА ПРЕДУЗЕЋА I:

Планирана финансијска средства за набавку добара, радова и услуга за 2022.годину су коригована на позицији Добра-пораст трошкова електричне енергије група 51. Прилогом 15.

ИНВЕСТИЦИОНО ОДРЖАВАЊЕ ЗА 2022. ГОДИНУ

I. ДИРЕКТНЕ ИНВЕСТИЦИЈЕ – ОСНОВНЕ ДЕЛАТНОСТИ (031; 035 – шифре основних делатности у ЈКП Градска топлана)

Измене и допуне Програма пословања предузећа II

ДОБРА 1: Опрема и уређаји

Укупно дин. 43.000.000,00

УСЛУГЕ 2:

Укупно дин. 25.000.000,00

РАДОВИ 3: Мрежа и прикључци

Укупно дин. 15.000.000,00

Свега инвестиције у основну делатност 83.000.000,00

II. ДИРЕКТНЕ ИНВЕСТИЦИЈЕ – ЗА ЈКП „ГРАДСКА ТОПЛАНА“

1. Набавка рачунарске опреме и пратећих софтвера 2.000.000,00

Свега инвестиције за пословање ЈКП „Градска топлана“ Зрењанин 2.000.000,00

УКУПНО I + II 85.000.000,00

ИЗВОРИ ФИНАНСИРАЊА

Сопствена средства 85.000.000,00

Трећа лица-накнада за прикључке 0,00

Свега извори средстава за инвестиционо одржавање у 2021.дин. 85.000.000,00

Измене и допуне Програма пословања предузећа II

Планирана реализација свих средстава инвестиционог одржавања је у току 2022. године.

- ЈКП „Градска топлана“ сачинила је план и структуру средстава инвестиционог одржавања за 2022. годину. На директне инвестиције везане за основну делатност, односно производњу и дистрибуцију топлотне енергије, у наредној години планиране су инвестиције у укупној вредности од 85.000.000,00 динара. Део ових средстава уложиће се у дотрајале и технички застареле уређаје и опрему, као и њихову уградњу, чија би обнова омогућила квалитетније и сигурније пружање услуга од стране ЈКП Градска топлана Зрењанин. Такође, део планираних средстава усмерио би се на машинско-монтажне и грађевинске радове на вреловодној мрежи у насељу Руже Шулман. Улагања везана за опрему и уређаје, као и инвестиције на истим, представља улагање у основну делатност предузећа.

- Сачињени план и структура средстава инвестиционог одржавања за 2022. годину подразумева и директна улагања за ЈКП Градска топлана у укупној вредности од 2.000.000,00 динара. Планом инвестиција ЈКП Градска топлана Зрењанин, део од укупно планираних средстава ишао би за набавку рачунарске опреме и пратећих софтвера. Улагања у ове сегменте су нужна и неизоставна, јер представљају средства за рад и нормално обављање послова везаних за делатност предузећа. Напомињемо да ће се водити раћуна о измирењу текућих обавеза и да ће од тога зависити реализација планираних инвестиција.

9) ПЛАН ИНВЕСТИЦИЈА

Нису планиране инвестиције за период 01.01.-31.12.2022.године.

Прилог 16.

10) КРИТЕРИЈУМИ ЗА КОРИШЋЕЊЕ СРЕДСТАВА ЗА ПОСЕБНЕ НАМЕНЕ

Средства за посебне намене су планирана на основу утрошених средстава из претходних година.

Прилог 17.

ПРИЛОЗИ

- Прилог 1 - Биланс стања на дан 31.12.2021.године
- Прилог 1а - Биланс успеха за период 01.01. до 31.12.2021.године
- Прилог 1б - Извештај о токовима готовине у периоду 01.01. до 31.12.2021.
- Прилог 2 - Циљеви јавног предузећа са кључним индикаторима остварења циљева
- Прилог 3 - Пословни ризици и план управљања ризицима
- Прилог 4 - Приказ планираних и релизованих индикатора пословања
- Прилог 5 - Биланс стања на дан 31.12.2022.године
- Прилог 5а - Биланс успеха за период 01.01. до 31.12.2022.године
- Прилог 5б - Извештај о токовима готовине у периоду 01.01. до 31.12.2022.
- Прилог 6 - Субвенције и остали приходи из буџета
- Прилог 7 - Трошкови запослених
- Прилог 8 - Број запослених по секторима/организационим јединицама
- Прилог 9 - Квалификациона структура, старосна структура, структура по полу, структура по времену у радном односу
- Прилог 10 - Динамика запошљавања
- Прилог 11 - Исплаћена средства за зараде, број запослених и просечна зарада по месецима за 2021.годину-Бруто 1, Планирана маса за зараде, број запослених и просечна зарада по месецима за 2022.годину-Бруто 1 и Планирана маса за зараде увећана за доприносе на зараде, број запослених и просечна зарада по месецима за 2022.годину-Бруто 2
- Прилог 11а - Распон исплаћених и планираних зарада
- Прилог 11б - Исплаћена маса за зараде, број запослених и просечна зарада по месецима од 01.01.2022. до 31.12.2022.године-Бруто 1 и исплаћена маса за зараде увећана за доприносе на зараде, број запослених и просечна зарада по месецима од 01.01.2022. до 31.12.2022.године – Бруто 2
- Прилог 12 - Накнаде Надзорног одбора у нето и бруто износу
- Прилог 13 - Накнада Комисије за ревизију у нето и бруто износу
- Прилог 14 - Кредитна задуженост
- Прилог 15 - Планирана финансијска средства за набавку добара, радова и услуга
- Прилог 16 - План инвестиција
- Прилог 17 - Средства за посебне намене

Служба плана и анализе

Илија Свитар



БИЛАНС СТАЊА на дан 31.12.2021. године

у 000 динара

| Група рачуна, рачун | ПОЗИЦИЈА | АОП | Плани на дан 31.12.2021. | Реализација (процена) на дан 31.12.2021. |
|----------------------------------|---|------|-----------------------------|---|
| 1 | 2 | 3 | 4 | 5 |
| | АКТИВА | | | |
| 00 | А. УПИСАНИ А НЕУПЛАЋЕНИ КАПИТАЛ | 0001 | | |
| | Б. СТАЛНА ИМОВИНА (0003 + 0009 + 0017 + 0018 + 0028) | 0002 | 1,008,653 | 1,020,407 |
| 01 | I. НЕМАТЕРИЈАЛНА ИМОВИНА (0004 + 0005 + 0006 + 0007 + 0008) | 0003 | 666 | 1,217 |
| 010 | 1. Улагања у развој | 0004 | | |
| 011, 012 и 014 | 2. Концесије, патенти, лиценце, робне и услужне марке, софтвер и остала нематеријална имовина | 0005 | 666 | 1,217 |
| 013 | 3. Гудвил | 0006 | | |
| 015 и 016 | 4. Нематеријална имовина узета у лизинг и нематеријална имовина у припреми | 0007 | | |
| 017 | 5. Аванси за нематеријалну имовину | 0008 | | |
| 02 | II. НЕКРЕТНИНЕ, ПОСТРОЈЕЊА И ОПРЕМА (0010 + 0011 + 0012 + 0013 + 0014 + 0015 + 0016) | 0009 | 1,007,925 | 1,019,128 |
| 020, 021 и 022 | 1. Земљиште и грађевински објекти | 0010 | 763,759 | 776,301 |
| 023 | 2. Постројења и опрема | 0011 | 239,175 | 237,327 |
| 024 | 3. Инвестиционе некретнине | 0012 | | |
| 025 и 027 | 4. Некретнине, постројења и опрема узети у лизинг и некретнине, постројења и опрема у припреми | 0013 | 4,991 | 5,500 |
| 026 и 028 | 5. Остале некретнине, постројења и опрема и улагања на туђим некретнинама, постројењима и опреми | 0014 | | |
| 029 (део) | 6. Аванси за некретнине, постројења и опрему у земљи | 0015 | | |
| 029 (део) | 7. Аванси за некретнине, постројења и опрему у иностранству | 0016 | | |
| 03 | III. БИОЛОШКА СРЕДСТВА | 0017 | | |
| 04 и 05 | IV. ДУГОРОЧНИ ФИНАНСИЈСКИ ПЛАСМАНИ И ДУГОРОЧНА ПОТРАЖИВАЊА (0019 + 0020 + 0021 + 0022 + 0023 + 0024 + 0025 + 0026 + 0027) | 0018 | 62 | 62 |
| 040 (део), 041 (део) и 042 (део) | 1. Учешћа у капиталу правних лица (осим учешћа у капиталу која се вреднују методом учешћа) | 0019 | 62 | 62 |
| 040 (део), 041 (део), 042 (део) | 2. Учешћа у капиталу која се вреднују методом учешћа | 0020 | | |
| 043, 050 (део) и 051 (део) | 3. Дугорочни пласмани матичном, зависним и осталим повезаним лицима и дугорочна потраживања од тих лица у земљи | 0021 | | |
| 044, 050 (део), 051 (део) | 4. Дугорочни пласмани матичном, зависним и осталим повезаним лицима и дугорочна потраживања од тих лица у иностранству | 0022 | | |
| 045 (део) и 053 (део) | 5. Дугорочни пласмани (дати кредити и зајмови) у земљи | 0023 | | |
| 045 (део) и 053 (део) | 6. Дугорочни пласмани (дати кредити и зајмови) у иностранству | 0024 | | |
| 046 | 7. Дугорочна финансијска улагања (хартије од вредности које се вреднују по амортизованој вредности) | 0025 | | |

| Група рачуна, рачун | ПОЗИЦИЈА | АОП | План на дан 31.12.2021. | Реализација (процена) на дан 31.12.2021. |
|-------------------------------|--|------|----------------------------|---|
| 1 | 2 | 3 | 4 | 5 |
| 047 | 8. Откупљене сопствене акције и откупљени сопствени удели | 0026 | | |
| 048, 052, 054, 055 и 056 | 9. Остали дугорочни финансијски пласмани и остала дугорочна потраживања | 0027 | | |
| 28 (део) осим 288 | V. ДУГОРОЧНА АКТИВНА ВРЕМЕНСКА РАЗГРАНИЧЕЊА | 0028 | | |
| 288 | V. ОДЛОЖЕНА ПОРЕСКА СРЕДСТВА | 0029 | 36,500 | 35,500 |
| | G. ОБРТНА ИМОВИНА (0031 + 0037 + 0038 + 0044 + 0048 + 0057 + 0058) | 0030 | 362,994 | 435,175 |
| Класа 1, осим групе рачуна 14 | I. ЗАЛИХЕ (0032 + 0033 + 0034 + 0035 + 0036) | 0031 | 95,807 | 175,250 |
| 10 | 1. Материјал, резервни делови, алат и ситан инвентар | 0032 | 46,307 | 45,000 |
| 11 и 12 | 2. Недовршена производња и готови производи | 0033 | | |
| 13 | 3. Роба | 0034 | 4,500 | 10,000 |
| 150, 152 и 154 | 4. Плаћени аванси за залихе и услуге у земљи | 0035 | 45,000 | 120,250 |
| 151, 153 и 155 | 5. Плаћени аванси за залихе и услуге у иностранству | 0036 | | |
| 14 | II. СТАЛНА ИМОВИНА КОЈА СЕ ДРЖИ ЗА ПРОДАЈУ И ПРЕСТАНАК ПОСЛОВАЊА | 0037 | | |
| 20 | III. ПОТРАЖИВАЊА ПО ОСНОВУ ПРОДАЈЕ (0039 + 0040 + 0041 + 0042 + 0043) | 0038 | 55,350 | 47,970 |
| 204 | 1. Потраживања од купаца у земљи | 0039 | 55,350 | 47,970 |
| 205 | 2. Потраживања од купаца у иностранству | 0040 | | |
| 200 и 202 | 3. Потраживања од матичног, зависних и осталих повезаних лица у земљи | 0041 | | |
| 201 и 203 | 4. Потраживања од матичног, зависних и осталих повезаних лица у иностранству | 0042 | | |
| 206 | 5. Остала потраживања по основу продаје | 0043 | | |
| 21, 22 и 27 | IV. ОСТАЛА КРАТКОРОЧНА ПОТРАЖИВАЊА (0045 + 0046 + 0047) | 0044 | 4,265 | 2,033 |
| 21, 22 осим 223 и 224, и 27 | 1. Остала потраживања | 0045 | 4,232 | 2,000 |
| 223 | 2. Потраживања за више плаћен порез на добитак | 0046 | | |
| 224 | 3. Потраживања по основу преплаћених осталих пореза и доприноса | 0047 | 33 | 33 |
| 23 | V. КРАТКОРОЧНИ ФИНАНСИЈСКИ ПЛАСМАНИ (0049 + 0050 + 0051 + 0052 + 0053 + 0054 + 0055 + 0056) | 0048 | 950 | 1,422 |
| 230 | 1. Краткорочни кредити и пласмани - матично и зависна правна лица | 0049 | | |
| 231 | 2. Краткорочни кредити и пласмани - остала повезана правна лица | 0050 | | |
| 232, 234 (део) | 3. Краткорочни кредити, зајмови и пласмани у земљи | 0051 | 950 | 1,422 |
| 233, 234 (део) | 4. Краткорочни кредити, зајмови и пласмани у иностранству | 0052 | | |
| 235 | 5. Хартије од вредности које се вреднују по амортизованој вредности | 0053 | | |
| 236 (део) | 6. Финансијска средства која се вреднују по фер вредности кроз Билане успеха | 0054 | | |

| Група рачуна, рачун | ПОЗИЦИЈА | АОП | План на дан 31.12.2021. | Реализација (процена) на дан 31.12.2021. |
|---|--|------|----------------------------|---|
| 1 | 2 | 3 | 4 | 5 |
| 237 | 7. Откупљене сопствене акције и откупљени сопствени удели | 0055 | | |
| 236 (део), 238 и 239 | 8. Остали краткорочни финансијски пласмани | 0056 | | |
| 24 | VI. ГОТОВИНА И ГОТОВИНСКИ ЕКВИВАЛЕНТИ | 0057 | 144,207 | 125,000 |
| 28 (део), осим 288 | VII. КРАТКОРОЧНА АКТИВНА ВРЕМЕНСКА РАЗГРАНИЧЕЊА | 0058 | 62,415 | 83,500 |
| | Д. УКУПНА АКТИВА = ПОСЛОВНА ИМОВИНА (0001 + 0002 + 0029 + 0030) | 0059 | 1,408,147 | 1,491,082 |
| 88 | Ђ. ВАНБИЛАНСНА АКТИВА | 0060 | | |
| | ПАСИВА | | | |
| | А. КАПИТАЛ (0402 + 0403 + 0404 + 0405 + 0406 - 0407 + 0408 + 0411 - 0412) ≥ 0 | 0401 | 485,516 | 474,651 |
| 30, осим 306 | I. ОСНОВНИ КАПИТАЛ | 0402 | 1,539,499 | 1,539,499 |
| 31 | II. УПИСАНИ А НЕУПЛАЋЕНИ КАПИТАЛ | 0403 | | |
| 306 | III. ЕМИСИОНА ПРЕМИЈА | 0404 | | |
| 32 | IV. РЕЗЕРВЕ | 0405 | | |
| 330 и потражни салдо рачуна 331,332, 333, 334, 335, 336 и 337 | V. ПОЗИТИВНЕ РЕВАЛОРИЗАЦИОНЕ РЕЗЕРВЕ И НЕРЕАЛИЗОВАНИ ДОБИЦИ ПО ОСНОВУ ФИНАНСИЈСКИХ СРЕДСТАВА И ДРУГИХ КОМПОНЕНТИ ОСТАЛОГ СВЕОБУХВАТНОГ РЕЗУЛТАТА | 0406 | | |
| дуговни салдо рачуна 331, 332, 333, 334, 335, 336 и 337 | VI. НЕРЕАЛИЗОВАНИ ГУБИЦИ ПО ОСНОВУ ФИНАНСИЈСКИХ СРЕДСТАВА И ДРУГИХ КОМПОНЕНТИ ОСТАЛОГ СВЕОБУХВАТНОГ РЕЗУЛТАТА | 0407 | | |
| 34 | VII. НЕРАСПОРЕЂЕНИ ДОБИТАК (0409 + 0410) | 0408 | 1,275 | 33,172 |
| 340 | 1. Нераспоређени добитак ранијих година | 0409 | | |
| 341 | 2. Нераспоређени добитак текуће године | 0410 | 1,275 | 33,172 |
| | VIII. УЧЕШЋА БЕЗ ПРАВА КОНТРОЛЕ | 0411 | | |
| 35 | IX. ГУБИТАК (0413 + 0414) | 0412 | 1,055,258 | 1,098,020 |
| 350 | 1. Губитак ранијих година | 0413 | 1,055,258 | 1,098,020 |
| 351 | 2. Губитак текуће године | 0414 | | |
| | Б. ДУГОРОЧНА РЕЗЕРВИСАЊА И ДУГОРОЧНЕ ОБАВЕЗЕ (0416 + 0420 + 0428) | 0415 | 17,474 | 52,622 |
| 40 | I. ДУГОРОЧНА РЕЗЕРВИСАЊА (0417+0418+0419) | 0416 | 0 | 0 |
| 404 | 1. Резервисања за накнаде и друге бенефиције запослених | 0417 | | |
| 400 | 2. Резервисања за трошкове у гарантном року | 0418 | | |
| 40, осим 400 и 404 | 3. Остала дугорочна резервисања | 0419 | | |
| 41 | II. ДУГОРОЧНЕ ОБАВЕЗЕ (0421 + 0422 + 0423 + 0424 + 0425 + 0426 + 0427) | 0420 | 17,474 | 52,622 |
| 410 | 1. Обавезе које се могу конвертовати у капитал | 0421 | | |
| 411 (део) и 412 (део) | 2. Дугорочни кредити и остале дугорочне обавезе према матичном, зависним и осталим повезаним лицима у земљи | 0422 | | |
| 411 (део) и 412 (део) | 3. Дугорочни кредити и остале дугорочне обавезе према матичном, зависним и осталим повезаним лицима у иностранству | 0423 | | |
| 414 и 416 (део) | 4. Дугорочни кредити, зајмови и обавезе по основу лизинга у земљи | 0424 | | |

| Група рачуна, рачун | ПОЗИЦИЈА | АОП | План на дан 31.12.2021. | Реализација (процена) на дан 31.12.2021. |
|--|---|------|----------------------------|---|
| 1 | 2 | 3 | 4 | 5 |
| 415 и 416 (део) | 5. Дугорочни кредити, зајмови и обавезе по основу лизинга у иностранству | 0425 | 17,474 | 52,622 |
| 413 | 6. Обавезе по смитованим хартијама од вредности | 0426 | | |
| 419 | 7. Остале дугорочне обавезе | 0427 | | |
| 49 (део), осим 498 и 495 (део) | III. ДУГОРОЧНА ПАСИВНА ВРЕМЕНСКА РАЗГРАНИЧЕЊА | 0428 | | |
| 498 | V. ОДЛОЖЕНЕ ПОРЕСКЕ ОБАВЕЗЕ | 0429 | | |
| 495 (део) | Г. ДУГОРОЧНИ ОДЛОЖЕНИ ПРИХОДИ И ПРИМЉЕНЕ ДОНАЦИЈЕ | 0430 | | 205,784 |
| | Д. КРАТКОРОЧНА РЕЗЕРВИСАЊА И КРАТКОРОЧНЕ ОБАВЕЗЕ (0432 + 0433 + 0441 + 0442 + 0449 + 0453 + 0454) | 0431 | 905,157 | 758,025 |
| 467 | I. КРАТКОРОЧНА РЕЗЕРВИСАЊА | 0432 | | |
| 42, осим 427 | II. КРАТКОРОЧНЕ ФИНАНСИЈСКЕ ОБАВЕЗЕ (0434 + 0435 + 0436 + 0437 + 0438 + 0439 + 0440) | 0433 | 615,104 | 579,888 |
| 420 (део) и 421 (део) | 1. Обавезе по основу кредита према матичном, зависним и осталим повезаним лицима у земљи | 0434 | | |
| 420 (део) и 421 (део) | 2. Обавезе по основу кредита према матичном, зависним и осталим повезаним лицима у иностранству | 0435 | | |
| 422 (део), 424 (део), 425 (део), и 429 (део) | 3. Обавезе по основу кредита и зајмова од лица која нису домаће банке | 0436 | 615,104 | 579,888 |
| 422 (део), 424 (део), 425 (део) и 429 (део) | 4. Обавезе по основу кредита од домаћих банака | 0437 | | |
| 423, 424 (део), 425 (део) и 429 (део) | 5. Кредити, зајмови и обавезе из иностранства | 0438 | | |
| 426 | 6. Обавезе по краткорочним хартијама од вредности | 0439 | | |
| 428 | 7. Обавезе по основу финансијских деривата | 0440 | | |
| 430 | III. ПРИМЉЕНИ АВАНСИ, ДЕПОЗИТИ И КАУЦИЈЕ | 0441 | 3,000 | 2,000 |
| 43, осим 430 | IV. ОБАВЕЗЕ ИЗ ПОСЛОВАЊА (0443 + 0444 + 0445 + 0446 + 0447 + 0448) | 0442 | 12,350 | 25,050 |
| 431 и 433 | 1. Обавезе према добављачима - матична, зависна правна лица и остала повезана лица у земљи | 0443 | | |
| 432 и 434 | 2. Обавезе према добављачима - матична, зависна правна лица и остала повезана лица у иностранству | 0444 | | |
| 435 | 3. Обавезе према добављачима у земљи | 0445 | 12,345 | 25,000 |
| 436 | 4. Обавезе према добављачима у иностранству | 0446 | | |
| 439 (део) | 5. Обавезе по меницама | 0447 | | |
| 439 (део) | 6. Остале обавезе из пословања | 0448 | 5 | 50 |
| 44,45,46, осим 467, 47 и 48 | V. ОСТАЛЕ КРАТКОРОЧНЕ ОБАВЕЗЕ (0450 + 0451 + 0452) | 0449 | 93,778 | 78,534 |
| 44, 45 и 46 осим 467 | 1. Остале краткорочне обавезе | 0450 | 93,658 | 78,534 |
| 47,48 осим 481 | 2. Обавезе по основу пореза на додату вредност и осталих јавних прихода | 0451 | 120 | |
| 481 | 3. Обавезе по основу пореза на добитак | 0452 | | |
| 427 | VI. ОБАВЕЗЕ ПО ОСНОВУ СРЕДСТАВА НАМЕЊЕНИХ ПРОДАЈИ И СРЕДСТАВА ПОСЛОВАЊА КОЈЕ ЈЕ ОБУСТАВЉЕНО | 0453 | | |
| 49 (део) осим 498 | VII. КРАТКОРОЧНА ПАСИВНА ВРЕМЕНСКА РАЗГРАНИЧЕЊА | 0454 | 180,925 | 72,553 |

БИЛАНС УСПЕХА
за период од 01.01.2021. до 31.12.2021. године

у 000 динара

| Група рачуна, рачун | ПОЗИЦИЈА | АОП | План 01.01-31.12.2021. | Реализација (процена) 01.01-31.12.2021. |
|-------------------------|--|------|---------------------------|---|
| 1 | 2 | 3 | 4 | 5 |
| | А. ПОСЛОВНИ ПРИХОДИ (1002 + 1005 + 1008 + 1009 - 1010 + 1011 + 1012) | 1001 | 591,431 | 619,827 |
| 60 | I. ПРИХОДИ ОД ПРОДАЈЕ РОБЕ (1003 + 1004) | 1002 | 0 | 0 |
| 600, 602 и 604 | 1. Приходи од продаје робе на домаћем тржишту | 1003 | | |
| 601, 603 и 605 | 2. Приходи од продаје роба на иностраном тржишту | 1004 | | |
| 61 | II. ПРИХОДИ ОД ПРОДАЈЕ ПРОИЗВОДА И УСЛУГА (1006 + 1007) | 1005 | 571,931 | 603,327 |
| 610, 612 и 614 | 1. Приходи од продаје производа и услуга на домаћем тржишту | 1006 | 571,931 | 603,327 |
| 611, 613 и 615 | 2. Приходи од продаје производа и услуга на иностраном тржишту | 1007 | | |
| 62 | III. ПРИХОДИ ОД АКТИВИРАЊА УЧИНАКА И РОБЕ | 1008 | 3,000 | 0 |
| 630 | IV. ПОВЕЋАЊЕ ВРЕДНОСТИ ЗАЛИХА НЕДОВРШЕНИХ И ГОТОВИХ ПРОИЗВОДА | 1009 | | |
| 631 | V. СМАЊЕЊЕ ВРЕДНОСТИ ЗАЛИХА НЕДОВРШЕНИХ И ГОТОВИХ ПРОИЗВОДА | 1010 | | |
| 64 и 65 | VI. ОСТАЛИ ПОСЛОВНИ ПРИХОДИ | 1011 | 16,500 | 16,500 |
| 68, осим 683, 685 и 686 | VII. ПРИХОДИ ОД УСКЛАЂИВАЊА ВРЕДНОСТИ ИМОВИНЕ (ОСИМ ФИНАНСИЈСКЕ) | 1012 | | |
| | Б. ПОСЛОВНИ РАСХОДИ (1014 + 1015 + 1016 + 1020 + 1021 + 1022 + 1023 + 1024) | 1013 | 590,306 | 598,005 |
| 50 | I. НАБАВНА ВРЕДНОСТ ПРОДАТЕ РОБЕ | 1014 | | |
| 51 | II. ТРОШКОВИ МАТЕРИЈАЛА, ГОРИВА И ЕНЕРГИЈЕ | 1015 | 295,867 | 334,529 |
| 52 | III. ТРОШКОВИ ЗАРАДА, НАКНАДА ЗАРАДА И ОСТАЛИ ЛИЧНИ РАСХОДИ (1017 + 1018 + 1019) | 1016 | 130,889 | 111,903 |
| 520 | 1. Трошкови зарада и накнада зарада | 1017 | 92,040 | 83,964 |
| 521 | 2. Трошкови пореза и доприноса на зараде и накнаде зарада | 1018 | 15,325 | 13,980 |
| 52 осим 520 и 521 | 3. Остали лични расходи и накнаде | 1019 | 23,524 | 13,959 |
| 540 | IV. ТРОШКОВИ АМОРТИЗАЦИЈЕ | 1020 | 90,000 | 90,000 |
| 58, осим 583, 585 и 586 | V. РАСХОДИ ОД УСКЛАЂИВАЊА ВРЕДНОСТИ ИМОВИНЕ (ОСИМ ФИНАНСИЈСКЕ) | 1021 | | |
| 53 | VI. ТРОШКОВИ ПРОИЗВОДНИХ УСЛУГА | 1022 | 40,490 | 31,200 |
| 54, осим 540 | VII. ТРОШКОВИ РЕЗЕРВИСАЊА | 1023 | | |
| 55 | VIII. НЕМАТЕРИЈАЛНИ ТРОШКОВИ | 1024 | 33,060 | 30,373 |
| | В. ПОСЛОВНИ ДОБИТАК (1001 - 1013) ≥ 0 | 1025 | 1,125 | 21,822 |
| | Г. ПОСЛОВНИ ГУБИТАК (1013 - 1001) ≥ 0 | 1026 | | |
| | Д. ФИНАНСИЈСКИ ПРИХОДИ (1028 + 1029 + 1030 + 1031) | 1027 | 5,500 | 7,200 |
| 660 и 661 | I. ФИНАНСИЈСКИ ПРИХОДИ ИЗ ОДНОСА СА МАТИЧНИМ, ЗАВИСНИМ И ОСТАЛИМ ПОВЕЗАНИМ ЛИЦИМА | 1028 | | |
| 662 | II. ПРИХОДИ ОД КАМАТА | 1029 | 5,000 | 6,700 |
| 663 и 664 | III. ПОЗИТИВНЕ КУРСНЕ РАЗЛИКЕ И ПОЗИТИВНИ ЕФЕКТИ ВАЛУТНЕ КЛАУЗУЛЕ | 1030 | 500 | 500 |
| 665 и 669 | IV. ОСТАЛИ ФИНАНСИЈСКИ ПРИХОДИ | 1031 | | |
| | Ђ. ФИНАНСИЈСКИ РАСХОДИ (1033 + 1034 + 1035 + 1036) | 1032 | 10,200 | 10,200 |
| 560 и 561 | I. ФИНАНСИЈСКИ РАСХОДИ ИЗ ОДНОСА СА МАТИЧНИМ, ЗАВИСНИМ И ОСТАЛИМ ПОВЕЗАНИМ ЛИЦИМА | 1033 | | |
| 562 | II. РАСХОДИ КАМАТА | 1034 | 10,100 | 10,100 |
| 563 и 564 | III. НЕГАТИВНЕ КУРСНЕ РАЗЛИКЕ И НЕГАТИВНИ ЕФЕКТИ ВАЛУТНЕ КЛАУЗУЛЕ | 1035 | 100 | 0 |
| 565 и 569 | IV. ОСТАЛИ ФИНАНСИЈСКИ РАСХОДИ | 1036 | | 100 |
| | Е. ДОБИТАК ИЗ ФИНАНСИРАЊА (1027 - 1032) ≥ 0 | 1037 | | |
| | Ж. ГУБИТАК ИЗ ФИНАНСИРАЊА (1032 - 1027) ≥ 0 | 1038 | 4,700 | 3,000 |

| Група рачуна, рачун | ПОЗИЦИЈА | АОП | План 01.01-31.12.2021. | Реализација (процена) 01.01-31.12.2021. |
|---------------------|---|------|---------------------------|---|
| 1 | 2 | 3 | 4 | 5 |
| 683, 685 и 686 | З. ПРИХОДИ ОД УСКЛАЂИВАЊА ВРЕДНОСТИ ФИНАНСИЈСКЕ ИМОВИНЕ КОЈА СЕ ИСКАЗУЈЕ ПО ФЕР ВРЕДНОСТИ КРОЗ БИЛАНС УСПЕХА | 1039 | 26,000 | 35,500 |
| 583, 585 и 586 | И. РАСХОДИ ОД УСКЛАЂИВАЊА ВРЕДНОСТИ ФИНАНСИЈСКЕ ИМОВИНЕ КОЈА СЕ ИСКАЗУЈЕ ПО ФЕР ВРЕДНОСТИ КРОЗ БИЛАНС УСПЕХА | 1040 | 20,000 | 23,500 |
| 67 | Ј. ОСТАЛИ ПРИХОДИ | 1041 | 500 | 500 |
| 57 | К. ОСТАЛИ РАСХОДИ | 1042 | 2,000 | 2,000 |
| | Л. УКУПНИ ПРИХОДИ (1001 + 1027 + 1039 + 1041) | 1043 | 623,431 | 663,027 |
| | Љ. УКУПНИ РАСХОДИ (1013 + 1032 + 1040 + 1042) | 1044 | 622,506 | 633,705 |
| | М. ДОБИТАК ИЗ РЕДОВНОГ ПОСЛОВАЊА ПРЕ ОПОРЕЗИВАЊА (1043 - 1044) ≥ 0 | 1045 | 925 | 29,322 |
| | Н. ГУБИТАК ИЗ РЕДОВНОГ ПОСЛОВАЊА ПРЕ ОПОРЕЗИВАЊА (1044 - 1043) ≥ 0 | 1046 | | |
| 69-59 | Њ. ПОЗИТИВАН НЕТО ЕФЕКАТ НА РЕЗУЛТАТ ПО ОСНОВУ ДОБИТКА ПОСЛОВАЊА КОЈЕ СЕ ОБУСТАВЉА, ПРОМЕНА РАЧУНОВОДСТВЕНИХ ПОЛИТИКА И ИСПРАВКИ ГРЕШАКА ИЗ РАНИЈИХ ПЕРИОДА | 1047 | 350 | 350 |
| 59- 69 | О. НЕГАТИВАН НЕТО ЕФЕКАТ НА РЕЗУЛТАТ ПО ОСНОВУ ГУБИТКА ПОСЛОВАЊА КОЈЕ СЕ ОБУСТАВЉА, ПРОМЕНА РАЧУНОВОДСТВЕНИХ ПОЛИТИКА И ИСПРАВКИ ГРЕШАКА ИЗ РАНИЈИХ ПЕРИОДА | 1048 | | |
| | П. ДОБИТАК ПРЕ ОПОРЕЗИВАЊА (1045 - 1046 + 1047 - 1048) ≥ 0 | 1049 | 1,275 | 29,672 |
| | Р. ГУБИТАК ПРЕ ОПОРЕЗИВАЊА (1046 - 1045 + 1048 - 1047) ≥ 0 | 1050 | | |
| | С. ПОРЕЗ НА ДОБИТАК | | | |
| 721 | І. ПОРЕСКИ РАСХОД ПЕРИОДА | 1051 | | |
| 722 дуг. салдо | ІІ. ОДЛОЖЕНИ ПОРЕСКИХ РАСХОДИ ПЕРИОДА | 1052 | | |
| 722 пот. салдо | ІІІ. ОДЛОЖЕНИ ПОРЕСКИ ПРИХОДИ ПЕРИОДА | 1053 | | 3,500 |
| 723 | Т. ИСПЛАЋЕНА ЛИЧНА ПРИМАЊА ПОСЛОДАВЦА | 1054 | | |
| | Љ. НЕТО ДОБИТАК (1049 - 1050 - 1051 - 1052 + 1053 - 1054) ≥ 0 | 1055 | 1,275 | 33,172 |
| | У. НЕТО ГУБИТАК (1050 - 1049 + 1051 + 1052 - 1053 + 1054) ≥ 0 | 1056 | | |
| | І. НЕТО ДОБИТАК КОЈИ ПРИПАДА УЧЕШЋИМА БЕЗ ПРАВА КОНТРОЛЕ | 1057 | | |
| | ІІ. НЕТО ДОБИТАК КОЈИ ПРИПАДА МАТИЧНОМ ПРАВНОМ ЛИЦУ | 1058 | | |
| | ІІІ. НЕТО ГУБИТАК КОЈИ ПРИПАДА УЧЕШЋИМА БЕЗ ПРАВА КОНТРОЛЕ | 1059 | | |
| | ІV. НЕТО ГУБИТАК КОЈИ ПРИПАДА МАТИЧНОМ ПРАВНОМ ЛИЦУ | 1060 | | |
| | V. ЗАРАДА ПО АКЦИЈИ | | | |
| | 1. Основна зарада по акцији | 1061 | | |
| | 2. Умањена (разводњена) зарада по акцији | 1062 | | |

Датум:18.02.2022.



Одговорно лице

в.д. директора
Илија Свидар

ИЗВЕШТАЈ О ТОКОВИМА ГОТОВИНЕ
у периоду од 01.01. до 31.12.2021. године

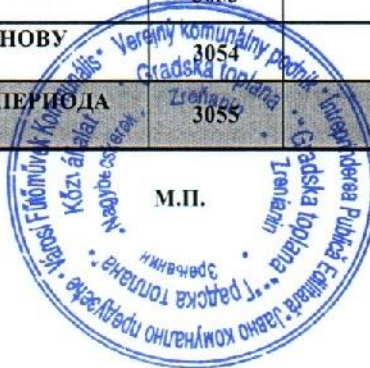
у 000 динара

| ПОЗИЦИЈА | АОП | План 01.01-31.12.2021. | Реализација (процена) 01.01-31.12.2021. |
|---|------|---------------------------|--|
| 1 | 2 | 3 | 4 |
| А. ТОКОВИ ГОТОВИНЕ ИЗ ПОСЛОВНИХ АКТИВНОСТИ | | | |
| I. Приливи готовине из пословних активности (1 до 4) | 3001 | 706,826 | 707,147 |
| 1. Продаја и примљени аванси у земљи | 3002 | 692,672 | 678,187 |
| 2. Продаја и примљени аванси у иностранству | 3003 | | |
| 3. Примљене камате из пословних активности | 3004 | 8,282 | 8,945 |
| 4. Остали приливи из редовног пословања | 3005 | 5,872 | 20,015 |
| II. Одливи готовине из пословних активности (1 до 8) | 3006 | 693,326 | 645,813 |
| 1. Исплате добављачима и дати аванси у земљи | 3007 | 516,583 | 511,774 |
| 2. Исплате добављачима и дати аванси у иностранству | 3008 | | |
| 3. Зараде, накнаде зарада и остали лични расходи | 3009 | 130,889 | 111,903 |
| 4. Плаћене камате у земљи | 3010 | | |
| 5. Плаћене камате у иностранству | 3011 | | |
| 6. Порез на добитак | 3012 | | |
| 7. Одливи по основу осталих јавних прихода | 3013 | 45,854 | 22,136 |
| 8. Остали одливи из пословних активности | 3014 | | |
| III. Нето прилив готовине из пословних активности (I - II) | 3015 | 13,500 | 61,334 |
| IV. Нето одлив готовине из пословних активности (II - I) | 3016 | | |
| Б. ТОКОВИ ГОТОВИНЕ ИЗ АКТИВНОСТИ ИНВЕСТИРАЊА | | | |
| I. Приливи готовине из активности инвестирања (1 до 5) | 3017 | 0 | 0 |
| 1. Продаја акција и удела | 3018 | | |
| 2. Продаја нематеријалне имовине, некретнина, постројења, опреме и биолошких средстава | 3019 | | |
| 3. Остали финансијски пласмани | 3020 | | |
| 4. Примљене камате из активности инвестирања | 3021 | | |
| 5. Примљене дивиденде | 3022 | | |
| II. Одливи готовине из активности инвестирања (1 до 3) | 3023 | 1,500 | 0 |
| 1. Куповина акција и удела | 3024 | | |
| 2. Куповина нематеријалне имовине, некретнина, постројења, опреме и биолошких средстава | 3025 | | |
| 3. Остали финансијски пласмани | 3026 | 1,500 | |
| III. Нето прилив готовине из активности инвестирања (I - II) | 3027 | | 0 |
| IV. Нето одлив готовине из активности инвестирања (II - I) | 3028 | 1,500 | 0 |
| В. ТОКОВИ ГОТОВИНЕ ИЗ АКТИВНОСТИ ФИНАНСИРАЊА | | | |
| I. Приливи готовине из активности финансирања (1 до 7) | 3029 | 0 | 0 |
| 1. Увећање основног капитала | 3030 | | |
| 2. Дугорочни кредити у земљи | 3031 | | |
| 3. Дугорочни кредити у иностранству | 3032 | | |
| 4. Краткорочни кредити у земљи | 3033 | | |
| 5. Краткорочни кредити у иностранству | 3034 | | |
| 6. Остале дугорочне обавезе | 3035 | | |
| 7. Остале краткорочне обавезе | 3036 | | |
| II. Одливи готовине из активности финансирања (1 до 8) | 3037 | 0 | 0 |

| ПОЗИЦИЈА | АОП | План 01.01-31.12.2021. | Реализација (процена) 01.01-31.12.2021. |
|--|-------------|---------------------------|--|
| 1 | 2 | 3 | 4 |
| 1. Откуп сопствених акција и удела | 3038 | | |
| 2. Дугорочни кредити у земљи | 3039 | | |
| 3. Дугорочни кредити у иностранству | 3040 | | |
| 4. Краткорочни кредити у земљи | 3041 | | |
| 5. Краткорочни кредити у иностранству | 3042 | | |
| 6. Остале обавезе | 3043 | | |
| 7. Финансијски лизинг | 3044 | | |
| 8. Исплаћене дивиденде | 3045 | | |
| III. Нето прилив готовине из активности финансирања (I - II) | 3046 | 0 | 0 |
| IV. Нето одлив готовине из активности финансирања (II - I) | 3047 | 0 | 0 |
| Г. СВЕГА ПРИЛИВ ГОТОВИНЕ (3001 + 3017 + 3029) | 3048 | 706,826 | 707,147 |
| Д. СВЕГА ОДЛИВ ГОТОВИНЕ (3006 + 3023 + 3037) | 3049 | 694,826 | 645,813 |
| Б. НЕТО ПРИЛИВ ГОТОВИНЕ (3048 - 3049) ≥ 0 | 3050 | 12,000 | 61,334 |
| Е. НЕТО ОДЛИВ ГОТОВИНЕ (3049 - 3048) ≥ 0 | 3051 | | |
| Ж. ГОТОВИНА НА ПОЧЕТКУ ОБРАЧУНСКОГ ПЕРИОДА | 3052 | 132,207 | 63,666 |
| З. ПОЗИТИВНЕ КУРСНЕ РАЗЛИКЕ ПО ОСНОВУ ПРЕРАЧУНА ГОТОВИНЕ | 3053 | | |
| И. НЕГАТИВНЕ КУРСНЕ РАЗЛИКЕ ПО ОСНОВУ ПРЕРАЧУНА ГОТОВИНЕ | 3054 | | |
| Ј. ГОТОВИНА НА КРАЈУ ОБРАЧУНСКОГ ПЕРИОДА (3050 - 3051 + 3052 + 3053 - 3054) | 3055 | 144,207 | 125,000 |

Датум:18.02.2022.

М.П.

Одговорно лице
в.д.директора
Илија Свилар

Циљеви јавног предузећа са кључним индикаторима остварења циљева

| Циљ | Индикатор | Базна година | Вредност индикатора | | | | Избор провере | Активност за достизање циља |
|---|---|--------------|---------------------|--------------|--------------|--------------|---|---|
| | | | Базна година | 2022. година | 2023. година | 2024. година | | |
| Редовно и континуирано снабдевање топлотном енергијом | Снабдевање потрошача топлотном енергијом у грејној сезони у складу са спољним температурама | 2020 | 0 | 0 | 0 | 0 | Сервисне информације локалних медија и саит предузећа | Редовно текуће и инвестиционо одржавање вреловодне мреже и производног погона |
| Континуирано одржавање вреловодне мреже и топлотних подстанца | Број хаварија | 2020 | 13 | 12 | 10 | 7 | Континуирано праћење губитака у вреловодној мрежи | Текуће и инвестиционо одржавање вреловодне мреже |
| Побољшање квалитета услуге | Број рекламација | 2021 | 70 | 67 | 64 | 61 | Кориснички сервис | Ефикасан рад и редовно одржавање система |
| | | | | | | | | |
| | | | | | | | | |
| | | | | | | | | |
| | | | | | | | | |
| | | | | | | | | |
| | | | | | | | | |
| | | | | | | | | |
| | | | | | | | | |
| | | | | | | | | |
| | | | | | | | | |
| | | | | | | | | |
| | | | | | | | | |
| | | | | | | | | |
| | | | | | | | | |
| | | | | | | | | |
| | | | | | | | | |
| | | | | | | | | |
| | | | | | | | | |

Датум: 18.02.2022.



Одговорно лице
в.д. директора
Илија Свилар

Прилог 4

Приказ планираних и реализованих индикатора пословања

у 000 динара

| | | 2019. година | 2020. година | 2021. година | 2022. година |
|--------------------------------------|--|--------------|--------------|--------------|--------------|
| Укупни капитал | План | 939,858 | 1,539,499 | 1,539,499 | 1,539,499 |
| | Реализација | 1,539,499 | 1,539,499 | 1,539,499 | - |
| | % одступања реализације у односу на реализацију претходне године | +64% | 0% | 0% | - |
| Укупна имовина | План | 1,467,201 | 1,325,119 | 1,008,653 | 1,023,934 |
| | Реализација | 1,434,082 | 1,064,502 | 1,020,407 | - |
| | % одступања реализације у односу на реализацију претходне године | - | -26% | -4% | +0% |
| Пословни приходи | План | 1,444,866 | 627,754 | 588,431 | 742,231 |
| | Реализација | 1,286,829 | 578,168 | 619,827 | - |
| | % одступања реализације у односу на реализацију претходне године | - | -55% | +7% | 20% |
| Пословни расходи | План | 1,444,511 | 627,728 | 587,306 | 736,073 |
| | Реализација | 1,362,587 | 586,352 | 598,005 | - |
| | % одступања реализације у односу на реализацију претходне године | - | -57% | +2% | +23% |
| Пословни резултат | План | 355 | 26 | 1,125 | 6,158 |
| | Реализација | -75,758 | -8,184 | 21,822 | - |
| | % одступања реализације у односу на реализацију претходне године | - | -89% | -367% | -72% |
| Нето резултат | План | 456 | 11,579 | 1,275 | 33,728 |
| | Реализација | -83,151 | -5,534 | 33,172 | - |
| | % одступања реализације у односу на реализацију претходне године | - | -93% | -699% | +2% |
| Број запослених на дан 31.12. | План | 124 | 72 | 68 | 72 |
| | Реализација | 69 | 65 | 68 | - |
| | % одступања реализације у односу на реализацију претходне године | - | -6% | +5% | +6% |
| Просечна нето зарада | План | 58,991 | 67,941 | 78,956 | 85,750 |
| | Реализација | 58,995 | 65,541 | 74,276 | - |
| | % одступања реализације у односу на реализацију претходне године | - | +11% | +13% | 15% |
| Инвестиције | План | 300 | 102,000 | 95,000 | 85,000 |
| | Реализација | 0 | 29,956 | 27,565 | - |
| | % одступања реализације у односу на реализацију претходне године | - | -71% | -8% | -208% |

Напомена: У последњој колони код % одступања реализације у односу на реализацију претходне године, пореде се план за 2022. годину и реализација из 2021. године.

Просечна нето зарада = збир свих исплаћених нето зарада у години / 12 / број запослених

БИЛАНС СТАЊА на дан 31.12.2022. године

Прилог 5.

у 000 динара

| Група рачуна, рачун | ПОЗИЦИЈА | АОП | Износ | | | | |
|----------------------------------|---|------|---------------------|---------------------|---------------------|---------------------|--|
| | | | План 31.03.2022. | План 30.06.2022. | План 30.09.2022. | План 31.12.2022. | |
| 1 | 2 | 3 | 4 | 5 | 6 | 7 | |
| | АКТИВА | | | | | | |
| 00 | А. УПИСАНИ А НЕУПЛАЋЕНИ КАПИТАЛ | 0001 | | | | | |
| | Б. СТАЛНА ИМОВИНА (0003 + 0009 + 0017 + 0018 + 0028) | 0002 | 999,038 | 989,774 | 1,013,994 | 1,023,934 | |
| 01 | I. НЕМАТЕРИЈАЛНА ИМОВИНА (0004 + 0005 + 0006 + 0007 + 0008) | 0003 | 1,027 | 1,563 | 1,443 | 1,323 | |
| 010 | 1. Улагања у развој | 0004 | | | | | |
| 011, 012 и 014 | 2. Концесије, патенти, лиценце, робне и услужне марке, софтвер и остала нематеријална имовина | 0005 | 1,027 | 1,563 | 1,443 | 1,323 | |
| 013 | 3. Гудвил | 0006 | | | | | |
| 015 и 016 | 4. Нематеријална имовина узета у лизинг и нематеријална имовина у припреми | 0007 | | | | | |
| 017 | 5. Аванси за нематеријалну имовину | 0008 | | | | | |
| 02 | II. НЕКРЕТНИНЕ, ПОСТРОЈЕЊА И ОПРЕМА (0010 + 0011 + 0012 + 0013 + 0014 + 0015 + 0016) | 0009 | 997,949 | 988,149 | 1,012,489 | 1,022,549 | |
| 020, 021 и 022 | 1. Земљиште и грађевински објекти | 0010 | 762,501 | 748,701 | 734,901 | 775,101 | |
| 023 | 2. Постројења и опрема | 0011 | 229,827 | 223,827 | 249,327 | 241,827 | |
| 024 | 3. Инвестиционе некретнине | 0012 | | | | | |
| 025 и 027 | 4. Некретнине, постројења и опрема узети у лизинг и некретнине, постројења и опрема у припреми | 0013 | 5,621 | 15,621 | 28,261 | 5,621 | |
| 026 и 028 | 5. Остале некретнине, постројења и опрема и улагања на туђим некретнинама, постројењима и опреми | 0014 | | | | | |
| 029 (део) | 6. Аванси за некретнине, постројења и опрему у земљи | 0015 | | | | | |
| 029 (део) | 7. Аванси за некретнине, постројења и опрему у иностранству | 0016 | | | | | |
| 03 | III. БИОЛОШКА СРЕДСТВА | 0017 | | | | | |
| 04 и 05 | IV. ДУГОРОЧНИ ФИНАНСИЈСКИ ПЛАСМАНИ И ДУГОРОЧНА ПОТРАЖИВАЊА (0019 + 0020 + 0021 + 0022 + 0023 + 0024 + 0025 + 0026 + 0027) | 0018 | 62 | 62 | 62 | 62 | |
| 040 (део), 041 (део) и 042 (део) | 1. Учешћа у капиталу правних лица (осим учешћа у капиталу која се вреднују методом учешћа) | 0019 | 62 | 62 | 62 | 62 | |
| 040 (део), 041 (део), 042 (део) | 2. Учешћа у капиталу која се вреднују методом учешћа | 0020 | | | | | |
| 043, 050 (део) и 051 (део) | 3. Дугорочни пласмани матичном, зависним и осталим повезаним лицима и дугорочна потраживања од тих лица у земљи | 0021 | | | | | |
| 044, 050 (део), 051 (део) | 4. Дугорочни пласмани матичном, зависним и осталим повезаним лицима и дугорочна потраживања од тих лица у иностранству | 0022 | | | | | |
| 045 (део) и 053 (део) | 5. Дугорочни пласмани (дати кредити и зајмови) у земљи | 0023 | | | | | |
| 045 (део) и 053 (део) | 6. Дугорочни пласмани (дати кредити и зајмови) у иностранству | 0024 | | | | | |
| 046 | 7. Дугорочна финансијска улагања (хартисе од вредности које се вреднују по амортизованој вредности) | 0025 | | | | | |

| Група рачуна, рачун | ПОЗИЦИЈА | АОП | Износ | | | |
|-------------------------------|--|------|---------------------|---------------------|---------------------|---------------------|
| | | | План 31.03.2022. | План 30.06.2022. | План 30.09.2022. | План 31.12.2022. |
| 047 | 8. Откупљене сопствене акције и откупљени сопствени удели | 0026 | | | | |
| 048, 052, 054, 055 и 056 | 9. Остали дугорочни финансијски пласмани и остала дугорочна потраживања | 0027 | | | | |
| 28 (део) осим 288 | V. ДУГОРОЧНА АКТИВНА ВРЕМЕНСКА РАЗГРАНИЧЕЊА | 0028 | | | | |
| 288 | V. ОДЛОЖЕНА ПОРЕСКА СРЕДСТВА | 0029 | 35,500 | 35,500 | 35,500 | 39,000 |
| | Г. ОБРТНА ИМОВИНА (0031 + 0037 + 0038 + 0044 + 0048 + 0057+ 0058) | 0030 | 487,916 | 425,407 | 375,182 | 453,383 |
| Класа 1, осим групе рачуна 14 | 1. ЗАЛИХЕ (0032 + 0033 + 0034 + 0035 + 0036) | 0031 | 112,140 | 146,490 | 178,690 | 178,000 |
| 10 | 1. Материјал, резервни делови, алат и ситан инвентар | 0032 | 44,650 | 44,000 | 69,000 | 44,500 |
| 11 и 12 | 2. Недовршена производња и готови производи | 0033 | | | | |
| 13 | 3. Роба | 0034 | 12,490 | 12,490 | 9,690 | 8,500 |
| 150, 152 и 154 | 4. Плаћени аванси за залихе и услуге у земљи | 0035 | 55,000 | 90,000 | 100,000 | 125,000 |
| 151, 153 и 155 | 5. Плаћени аванси за залихе и услуге у иностранству | 0036 | | | | |
| 14 | II. СТАЛНА ИМОВИНА КОЈА СЕ ДРЖИ ЗА ПРОДАЈУ И ПРЕСТАНАК ПОСЛОВАЊА | 0037 | | | | |
| 20 | III. ПОТРАЖИВАЊА ПО ОСНОВУ ПРОДАЈЕ (0039 + 0040 + 0041 + 0042 + 0043) | 0038 | 169,461 | 118,766 | 24,627 | 77,395 |
| 204 | 1. Потраживања од купаца у земљи | 0039 | 169,461 | 118,766 | 24,627 | 77,395 |
| 205 | 2. Потраживања од купаца у иностранству | 0040 | | | | |
| 200 и 202 | 3. Потраживања од матичног, зависних и осталих повезаних лица у земљи | 0041 | | | | |
| 201 и 203 | 4. Потраживања од матичног, зависних и осталих повезаних лица у иностранству | 0042 | | | | |
| 206 | 5. Остала потраживања по основу продаје | 0043 | | | | |
| 21, 22 и 27 | IV. ОСТАЛА КРАТКОРОЧНА ПОТРАЖИВАЊА (0045 + 0046 + 0047) | 0044 | 7,961 | 6,469 | 3,923 | 3,603 |
| 21, 22 осим 223 и 224, и 27 | 1. Остала потраживања | 0045 | 7,928 | 6,436 | 3,890 | 3,570 |
| 223 | 2. Потраживања за више плаћен порез на добитак | 0046 | | | | |
| 224 | 3. Потраживања по основу преплаћених осталих пореза и доприноса | 0047 | 33 | 33 | 33 | 33 |
| 23 | V. КРАТКОРОЧНИ ФИНАНСИЈСКИ ПЛАСМАНИ (0049 + 0050 + 0051 + 0052 + 0053 + 0054 + 0055 + 0056) | 0048 | 200 | 1,800 | 450 | 1,600 |
| 230 | 1. Краткорочни кредити и пласмани - матично и зависна правна лица | 0049 | | | | |
| 231 | 2. Краткорочни кредити и пласмани - остала повезана правна лица | 0050 | | | | |
| 232, 234 (део) | 3. Краткорочни кредити, зајмови и пласмани у земљи | 0051 | 200 | 1,800 | 450 | 1,600 |
| 233, 234 (део) | 4. Краткорочни кредити, зајмови и пласмани у иностранству | 0052 | | | | |
| 235 | 5. Хартије од вредности које се вреднују по амортизованомј вредности | 0053 | | | | |
| 236 (део) | 6. Финансијска средства која се вреднују по фер вредности кроз Биланс успеха | 0054 | | | | |

| Група рачуна, рачун | ПОЗИЦИЈА | АОП | Износ | | | | |
|---|--|------|---------------------|---------------------|---------------------|---------------------|--|
| | | | План 31.03.2022. | План 30.06.2022. | План 30.09.2022. | План 31.12.2022. | |
| 237 | 7. Откупљене сопствене акције и откупљени сопствени удели | 0055 | | | | | |
| 236 (део), 238 и 239 | 8. Остали краткорочни финансијски пласмани | 0056 | | | | | |
| 24 | VI. ГОТОВИНА И ГОТОВИНСКИ ЕКВИВАЛЕНТИ | 0057 | 121,722 | 135,417 | 150,716 | 112,412 | |
| 28 (део), осим 288 | VII. КРАТКОРОЧНА АКТИВНА ВРЕМЕНСКА РАЗГРАНИЧЕЊА | 0058 | 76,432 | 16,465 | 16,776 | 80,373 | |
| | Д. УКУПНА АКТИВА = ПОСЛОВНА ИМОВИНА (0001 + 0002 + 0029 + 0030) | 0059 | 1,522,454 | 1,450,681 | 1,424,676 | 1,516,317 | |
| 88 | В. ВАНБИЛАНСНА АКТИВА | 0060 | | | | | |
| | ПАСИВА | | | | | | |
| | А. КАПИТАЛ (0402 + 0403 + 0404 + 0405 + 0406 - 0407 + 0408 + 0411 - 0412) ≥ 0 | 0401 | 491,980 | 489,937 | 473,173 | 502,409 | |
| 30, осим 306 | I. ОСНОВНИ КАПИТАЛ | 0402 | 1,539,499 | 1,539,499 | 1,539,499 | 1,539,499 | |
| 31 | II. УПИСАНИ А НЕУПЛАЋЕНИ КАПИТАЛ | 0403 | | | | | |
| 306 | III. ЕМИСИОНА ПРЕМИЈА | 0404 | | | | | |
| 32 | IV. РЕЗЕРВЕ | 0405 | | | | | |
| 330 и потражни салдо рачуна 331,332, 333, 334, 335, 336 и 337 | V. ПОЗИТИВНЕ РЕВАЛОРИЗАЦИОНЕ РЕЗЕРВЕ И НЕРЕАЛИЗОВАНИ ДОБИЦИ ПО ОСНОВУ ФИНАНСИЈСКИХ СРЕДСТАВА И ДРУГИХ КОМПОНЕНТИ ОСТАЛОГ СВЕОБУХВАТНОГ РЕЗУЛТАТА | 0406 | | | | | |
| дуговни салдо рачуна 331, 332, 333, 334, 335, 336 и 337 | VI. НЕРЕАЛИЗОВАНИ ГУБИЦИ ПО ОСНОВУ ФИНАНСИЈСКИХ СРЕДСТАВА И ДРУГИХ КОМПОНЕНТИ ОСТАЛОГ СВЕОБУХВАТНОГ РЕЗУЛТАТА | 0407 | | | | | |
| 34 | VII. НЕРАСПОРЕЂЕНИ ДОБИТАК (0409 + 0410) | 0408 | 17,329 | 15,286 | 0 | 27,758 | |
| 340 | 1. Нераспоређени добитак ранијих година | 0409 | | | | | |
| 341 | 2. Нераспоређени добитак текуће године | 0410 | 17,329 | 15,286 | | 27,758 | |
| | VIII. УЧЕШЋА БЕЗ ПРАВА КОНТРОЛЕ | 0411 | | | | | |
| 35 | IX. ГУБИТАК (0413 + 0414) | 0412 | 1,064,848 | 1,064,848 | 1,066,326 | 1,064,848 | |
| 350 | 1. Губитак ранијих година | 0413 | 1,064,848 | 1,064,848 | 1,064,848 | 1,064,848 | |
| 351 | 2. Губитак текуће године | 0414 | | | 1,478 | | |
| | Б. ДУГОРОЧНА РЕЗЕРВИСАЊА И ДУГОРОЧНЕ ОБАВЕЗЕ (0416 + 0420 + 0428) | 0415 | 52,622 | 52,622 | 52,622 | 0 | |
| 40 | I. ДУГОРОЧНА РЕЗЕРВИСАЊА (0417+0418+0419) | 0416 | | | | | |
| 404 | 1. Резервисања за накнаде и друге бенефиције запослених | 0417 | | | | | |
| 400 | 2. Резервисања за трошкове у гарантном року | 0418 | | | | | |
| 40, осим 400 и 404 | 3. Остала дугорочна резервисања | 0419 | | | | | |
| 41 | II. ДУГОРОЧНЕ ОБАВЕЗЕ (0421 + 0422 + 0423 + 0424 + 0425 + 0426 + 0427) | 0420 | 52,622 | 52,622 | 52,622 | 0 | |
| 410 | 1. Обавезе које се могу конвертовати у капитал | 0421 | | | | | |
| 411 (део) и 412 (део) | 2. Дугорочни кредити и остале дугорочне обавезе према матичном, зависним и осталим повезаним лицима у земљи | 0422 | | | | | |
| 411 (део) и 412 (део) | 3. Дугорочни кредити и остале дугорочне обавезе према матичном, зависним и осталим повезаним лицима у иностранству | 0423 | | | | | |
| 414 и 416 (део) | 4. Дугорочни кредити, зајмови и обавезе по основу лизинга у земљи | 0424 | | | | | |

| Група рачуна, рачун | ПОЗИЦИЈА | АОП | Износ | | | |
|--|--|------|---------------------|---------------------|---------------------|---------------------|
| | | | План 31.03.2022. | План 30.06.2022. | План 30.09.2022. | План 31.12.2022. |
| 415 и 416 (део) | 5. Дугорочни кредити, зајмови и обавезе по основу лизинга у иностранству | 0425 | 52,622 | 52,622 | 52,622 | 0 |
| 413 | 6. Обавезе по емитованим хартијама од вредности | 0426 | | | | |
| 419 | 7. Остале дугорочне обавезе | 0427 | | | | |
| 49 (део), осим 498 и 495 (део) | III. ДУГОРОЧНА ПАСИВНА ВРЕМЕНСКА РАЗГРАНИЧЕЊА | 0428 | | | | |
| 498 | V. ОДЛОЖЕНЕ ПОРЕСКЕ ОБАВЕЗЕ | 0429 | | | | |
| 495 (део) | Г. ДУГОРОЧНИ ОДЛОЖЕНИ ПРИХОДИ И ПРИМЉЕНЕ ДОНАЦИЈЕ | 0430 | 205,784 | 205,784 | 205,784 | 189,284 |
| | Д. КРАТКОРОЧНА РЕЗЕРВИСАЊА И КРАТКОРОЧНЕ ОБАВЕЗЕ (0432 + 0433 + 0441 + 0442 + 0449 + 0453 + 0454) | 0431 | 772,068 | 702,338 | 693,097 | 824,624 |
| 467 | I. КРАТКОРОЧНА РЕЗЕРВИСАЊА | 0432 | | | | |
| 42, осим 427 | II. КРАТКОРОЧНЕ ФИНАНСИЈСКЕ ОБАВЕЗЕ (0434 + 0435 + 0436 + 0437 + 0438 + 0439 + 0440) | 0433 | 579,888 | 579,888 | 579,888 | 632,510 |
| 420 (део) и 421 (део) | 1. Обавезе по основу кредита према матичном, зависним и осталим повезаним лицима у земљи | 0434 | | | | |
| 420 (део) и 421 (део) | 2. Обавезе по основу кредита према матичном, зависним и осталим повезаним лицима у иностранству | 0435 | | | | |
| 422 (део), 424 (део), 425 (део), и 429 (део) | 3. Обавезе по основу кредита и зајмова од лица која нису домаће банке | 0436 | | | | |
| 422 (део), 424 (део), 425 (део) и 429 (део) | 4. Обавезе по основу кредита од домаћих банака | 0437 | | | | |
| 423, 424 (део), 425 (део) и 429 (део) | 5. Кредити, зајмови и обавезе из иностранства | 0438 | 579,888 | 579,888 | 579,888 | 632,510 |
| 426 | 6. Обавезе по краткорочним хартијама од вредности | 0439 | | | | |
| 428 | 7. Обавезе по основу финансијских деривата | 0440 | | | | |
| 430 | III. ПРИМЉЕНИ АВАНСИ, ДЕПОЗИТИ И КАУЦИЈЕ | 0441 | 553 | 12 | 15 | 2,015 |
| 43, осим 430 | IV. ОБАВЕЗЕ ИЗ ПОСЛОВАЊА (0443 + 0444 + 0445 + 0446 + 0447 + 0448) | 0442 | 37,998 | 25,894 | 15,760 | 24,013 |
| 431 и 433 | 1. Обавезе према добављачима - матична, зависна правна лица и остала повезана лица у земљи | 0443 | | | | |
| 432 и 434 | 2. Обавезе према добављачима - матична, зависна правна лица и остала повезана лица у иностранству | 0444 | | | | |
| 435 | 3. Обавезе према добављачима у земљи | 0445 | 37,970 | 25,759 | 15,634 | 23,838 |
| 436 | 4. Обавезе према добављачима у иностранству | 0446 | | | | |
| 439 (део) | 5. Обавезе по меницама | 0447 | | | | |
| 439 (део) | 6. Остале обавезе из пословања | 0448 | 28 | 135 | 126 | 175 |
| 44, 45, 46, осим 467, 47 и 48 | V. ОСТАЛЕ КРАТКОРОЧНЕ ОБАВЕЗЕ (0450 + 0451 + 0452) | 0449 | 88,425 | 87,139 | 85,979 | 90,336 |
| 44, 45 и 46 осим 467 | 1. Остале краткорочне обавезе | 0450 | 83,096 | 85,717 | 85,924 | 90,326 |
| 47, 48 осим 481 | 2. Обавезе по основу пореза на додату вредност и осталих јавних прихода | 0451 | 5,329 | 1,422 | 55 | 10 |
| 481 | 3. Обавезе по основу пореза на добитак | 0452 | | | | |
| 427 | VI. ОБАВЕЗЕ ПО ОСНОВУ СРЕДСТАВА НАМЕЊЕНИХ ПРОДАЈИ И СРЕДСТАВА ПОСЛОВАЊА КОЈЕ ЈЕ ОБУСТАВЉЕНО | 0453 | | | | |
| 49 (део) осим 498 | VII. КРАТКОРОЧНА ПАСИВНА ВРЕМЕНСКА РАЗГРАНИЧЕЊА | 0454 | 65,204 | 9,405 | 11,455 | 75,750 |
| | Ђ. ГУБИТАК ИЗНАД ВИСИНЕ КАПИТАЛА (0415 + 0429 + 0430 + 0431 - 0059) ≥ 0 = 0407 + 0412 + 0455 - 0402 - 0403 - 0404 - 0405 - 0406 - 0408 - 0411) ≥ 0 | 0456 | | | | |
| | Е. УКУПНА ПАСИВА (0401 + 0415 + 0429 + 0430 + 0431 + 0455) | 0457 | 1,522,454 | 1,450,681 | 1,424,676 | 1,516,317 |
| 89 | Ж. ВАНБИЛАНСНА ПАСИВА | 0457 | | | | |

Датум: 18.02.2022.

М.П.

Одговорно лице
з.д. директор
Илија Свјидар

БИЛАНС УСПЕХА
за период од 01.01.2022. до 31.12.2022. године

у 000 динара

| Група рачуна, рачун | ПОЗИЦИЈА | АОП | Износ | | | |
|-------------------------|--|------|---------------------------|---------------------------|---------------------------|---------------------------|
| | | | План 01.01-31.03.2022. | План 01.01-30.06.2022. | План 01.01-30.09.2022. | План 01.01-31.12.2022. |
| 1 | 2 | 3 | 4 | 5 | 6 | 7 |
| | А. ПОСЛОВНИ ПРИХОДИ (1002 + 1005 + 1008 + 1009 - 1010 + 1011 + 1012) | 1001 | 282,228 | 397,186 | 454,920 | 742,231 |
| 60 | I. ПРИХОДИ ОД ПРОДАЈЕ РОБЕ (1003 + 1004) | 1002 | 0 | 0 | 0 | 0 |
| 600, 602 и 604 | 1. Приходи од продаје робе на домаћем тржишту | 1003 | | | | |
| 601, 603 и 605 | 2. Приходи од продаје роба на иностраном тржишту | 1004 | | | | |
| 61 | II. ПРИХОДИ ОД ПРОДАЈЕ ПРОИЗВОДА И УСЛУГА (1006 + 1007) | 1005 | 282,228 | 397,186 | 454,920 | 725,731 |
| 610, 612 и 614 | 1. Приходи од продаје производа и услуга на домаћем тржишту | 1006 | 282,228 | 397,186 | 454,920 | 725,731 |
| 611, 613 и 615 | 2. Приходи од продаје производа и услуга на иностраном тржишту | 1007 | | | | |
| 62 | III. ПРИХОДИ ОД АКТИВИРАЊА УЧИНАКА И РОБЕ | 1008 | | | | |
| 630 | IV. ПОВЕЋАЊЕ ВРЕДНОСТИ ЗАЛИХА НЕДОВРШЕНИХ И ГОТОВИХ ПРОИЗВОДА | 1009 | | | | |
| 631 | V. СМАЊЕЊЕ ВРЕДНОСТИ ЗАЛИХА НЕДОВРШЕНИХ И ГОТОВИХ ПРОИЗВОДА | 1010 | | | | |
| 64 и 65 | VI. ОСТАЛИ ПОСЛОВНИ ПРИХОДИ | 1011 | 0 | 0 | 0 | 16,500 |
| 68, осим 683, 685 и 686 | VII. ПРИХОДИ ОД УСКЛАЂИВАЊА ВРЕДНОСТИ ИМОВИНЕ (ОСИМ ФИНАНСИЈСКЕ) | 1012 | | | | |
| | Б. ПОСЛОВНИ РАСХОДИ (1014 + 1015 + 1016 + 1020 + 1021 + 1022 + 1023 + 1024) | 1013 | 279,365 | 397,182 | 477,097 | 736,073 |
| 50 | I. НАБАВНА ВРЕДНОСТ ПРОДАТЕ РОБЕ | 1014 | 0 | 0 | 0 | 0 |
| 51 | II. ТРОШКОВИ МАТЕРИЈАЛА, ГОРИВА И ЕНЕРГИЈЕ | 1015 | 201,917 | 255,052 | 266,462 | 452,212 |
| 52 | III. ТРОШКОВИ ЗАРАДА, НАКНАДА ЗАРАДА И ОСТАЛИ ЛИЧНИ РАСХОДИ (1017 + 1018 + 1019) | 1016 | 43,122 | 77,545 | 111,429 | 145,731 |
| 520 | 1. Трошкови зарада и накнада зарада | 1017 | 26,850 | 53,700 | 80,350 | 107,310 |
| 521 | 2. Трошкови пореза и доприноса на зараде и накнаде зарада | 1018 | 4,336 | 8,673 | 13,009 | 17,331 |
| 52, осим 520 и 521 | 3. Остали лични расходи и накнаде | 1019 | 11,936 | 15,172 | 17,870 | 21,090 |
| 540 | IV. ТРОШКОВИ АМОРТИЗАЦИЈЕ | 1020 | 21,250 | 42,500 | 63,750 | 85,000 |
| 58, осим 583, 585 и 586 | V. РАСХОДИ ОД УСКЛАЂИВАЊА ВРЕДНОСТИ ИМОВИНЕ (ОСИМ ФИНАНСИЈСКЕ) | 1021 | 0 | 0 | 0 | 0 |
| 53 | VI. ТРОШКОВИ ПРОИЗВОДНИХ УСЛУГА | 1022 | 8,043 | 13,360 | 20,768 | 33,170 |
| 54, осим 540 | VII. ТРОШКОВИ РЕЗЕРВИСАЊА | 1023 | 0 | 0 | 0 | 0 |
| 55 | VIII. НЕМАТЕРИЈАЛНИ ТРОШКОВИ | 1024 | 5,033 | 8,725 | 14,688 | 19,960 |
| | В. ПОСЛОВНИ ДОБИТАК (1001 - 1013) ≥ 0 | 1025 | 2,863 | 4 | | 6,158 |
| | Г. ПОСЛОВНИ ГУБИТАК (1013 - 1001) ≥ 0 | 1026 | | | 22,177 | |
| | Д. ФИНАНСИЈСКИ ПРИХОДИ (1028 + 1029 + 1030 + 1031) | 1027 | 1,700 | 3,300 | 5,000 | 7,500 |
| 660 и 661 | I. ФИНАНСИЈСКИ ПРИХОДИ ИЗ ОДНОСА СА МАТИЧНИМ, ЗАВИСНИМ И ОСТАЛИМ ПОВЕЗАНИМ ЛИЦИМА | 1028 | | | | |
| 662 | II. ПРИХОДИ ОД КАМАТА | 1029 | 1,700 | 3,300 | 5,000 | 7,000 |
| 663 и 664 | III. ПОЗИТИВНЕ КУРСНЕ РАЗЛИКЕ И ПОЗИТИВНИ ЕФЕКТИ ВАЛУТНЕ КЛАУЗУЛЕ | 1030 | 0 | 0 | 0 | 500 |
| 665 и 669 | IV. ОСТАЛИ ФИНАНСИЈСКИ ПРИХОДИ | 1031 | 0 | 0 | 0 | 0 |
| | Ђ. ФИНАНСИЈСКИ РАСХОДИ (1033 + 1034 + 1035 + 1036) | 1032 | 10 | 5,550 | 5,550 | 9,530 |
| 560 и 561 | I. ФИНАНСИЈСКИ РАСХОДИ ИЗ ОДНОСА СА МАТИЧНИМ, ЗАВИСНИМ И ОСТАЛИМ ПОВЕЗАНИМ ЛИЦИМА | 1033 | | | | |
| 562 | II. РАСХОДИ КАМАТА | 1034 | 10 | 5,550 | 5,550 | 9,430 |
| 563 и 564 | III. НЕГАТИВНЕ КУРСНЕ РАЗЛИКЕ И НЕГАТИВНИ ЕФЕКТИ ВАЛУТНЕ КЛАУЗУЛЕ | 1035 | | | | |
| 565 и 569 | IV. ОСТАЛИ ФИНАНСИЈСКИ РАСХОДИ | 1036 | 0 | 0 | 0 | 100 |
| | Е. ДОБИТАК ИЗ ФИНАНСИРАЊА (1027 - 1032) ≥ 0 | 1037 | 1,690 | | | |
| | Ж. ГУБИТАК ИЗ ФИНАНСИРАЊА (1032 - 1027) ≥ 0 | 1038 | | 2,250 | 550 | 2,030 |
| 683, 685 и 686 | З. ПРИХОДИ ОД УСКЛАЂИВАЊА ВРЕДНОСТИ ФИНАНСИЈСКЕ ИМОВИНЕ КОЈА СЕ ИСКАЗУЈЕ ПО ФЕР ВРЕДНОСТИ КРОЗ БИЛАНС УСПЕХА | 1039 | 8,000 | 20,000 | 25,000 | 42,000 |
| 583, 585 и 586 | И. РАСХОДИ ОД УСКЛАЂИВАЊА ВРЕДНОСТИ ФИНАНСИЈСКЕ ИМОВИНЕ КОЈА СЕ ИСКАЗУЈЕ ПО ФЕР ВРЕДНОСТИ КРОЗ БИЛАНС УСПЕХА | 1040 | 5,000 | 7,000 | 9,000 | 11,000 |
| 67 | J. ОСТАЛИ ПРИХОДИ | 1041 | 50 | 100 | 300 | 500 |
| 57 | K. ОСТАЛИ РАСХОДИ | 1042 | 300 | 862 | 1,562 | 2,250 |
| | Л. УКУПНИ ПРИХОДИ (1001 + 1027 + 1039 + 1041) | 1043 | 291,978 | 420,586 | 485,220 | 792,231 |
| | Љ. УКУПНИ РАСХОДИ (1013 + 1032 + 1040 + 1042) | 1044 | 284,675 | 410,594 | 493,209 | 758,853 |
| | М. ДОБИТАК ИЗ РЕДОВНОГ ПОСЛОВАЊА ПРЕ ОПОРЕЗИВАЊА (1043 - 1044) ≥ 0 | 1045 | 7,303 | 9,992 | | 33,378 |
| | Н. ГУБИТАК ИЗ РЕДОВНОГ ПОСЛОВАЊА ПРЕ ОПОРЕЗИВАЊА (1044 - 1043) ≥ 0 | 1046 | | | 7,989 | |

| Група рачуна, рачун | ПОЗИЦИЈА | АОП | Износ | | | |
|---------------------|---|------|---------------------------|---------------------------|---------------------------|---------------------------|
| | | | План 01.01-31.03.2022. | План 01.01-30.06.2022. | План 01.01-30.09.2022. | План 01.01-31.12.2022. |
| 1 | 2 | 3 | 4 | 5 | 6 | 7 |
| 69-59 | Б. ПОЗИТИВАН НЕТО ЕФЕКАТ НА РЕЗУЛТАТ ПО ОСНОВУ ДОБИТКА ПОСЛОВАЊА КОЈЕ СЕ ОБУСТАВЉА, ПРОМЕНА РАЧУНОВОДСТВЕНИХ ПОЛИТИКА И ИСПРАВКИ ГРЕШАКА ИЗ РАНИЈИХ ПЕРИОДА | 1047 | 0 | 0 | 100 | 350 |
| 59-69 | О. НЕГАТИВАН НЕТО ЕФЕКАТ НА РЕЗУЛТАТ ПО ОСНОВУ ГУБИТКА ПОСЛОВАЊА КОЈЕ СЕ ОБУСТАВЉА, ПРОМЕНА РАЧУНОВОДСТВЕНИХ ПОЛИТИКА И ИСПРАВКИ ГРЕШАКА ИЗ РАНИЈИХ ПЕРИОДА | 1048 | | | | |
| | П. ДОБИТАК ПРЕ ОПОРЕЗИВАЊА (1045 - 1046 + 1047 - 1048) ≥ 0 | 1049 | 7,303 | 9,992 | -7,889 | 33,728 |
| | Р. ГУБИТАК ПРЕ ОПОРЕЗИВАЊА (1046 - 1045 + 1048 - 1047) ≥ 0 | 1050 | | | | |
| | С. ПОРЕЗ НА ДОБИТАК | | | | | |
| 721 | I. ПОРЕСКИ РАСХОД ПЕРИОДА | 1051 | | | | |
| 722 дуг. салдо | II. ОДЛОЖЕНИ ПОРЕСКИХ РАСХОДИ ПЕРИОДА | 1052 | | | | |
| 722 пот. салдо | III. ОДЛОЖЕНИ ПОРЕСКИ ПРИХОДИ ПЕРИОДА | 1053 | | | | |
| 723 | Т. ИСПЛАЋЕНА ЛИЧНА ПРИМАЊА ПОСЛОДАВЦА | 1054 | | | | |
| | Б. НЕТО ДОБИТАК (1049 - 1050 - 1051 - 1052 + 1053 - 1054) ≥ 0 | 1055 | 7,303 | 9,992 | -7,889 | 33,728 |
| | У. НЕТО ГУБИТАК (1050 - 1049 + 1051 + 1052 - 1053 + 1054) ≥ 0 | 1056 | | | | |
| | I. НЕТО ДОБИТАК КОЈИ ПРИПАДА УЧЕШЋИМА БЕЗ ПРАВА КОНТРОЛЕ | 1057 | | | | |
| | II. НЕТО ДОБИТАК КОЈИ ПРИПАДА МАТИЧНОМ ПРАВНОМ ЛИЦУ | 1058 | | | | |
| | III. НЕТО ГУБИТАК КОЈИ ПРИПАДА УЧЕШЋИМА БЕЗ ПРАВА КОНТРОЛЕ | 1059 | | | | |
| | IV. НЕТО ГУБИТАК КОЈИ ПРИПАДА МАТИЧНОМ ПРАВНОМ ЛИЦУ | 1060 | | | | |
| | V. ЗАРАДА ПО АКЦИЈИ | | | | | |
| | 1. Основна зарада по акцији | 1061 | | | | |
| | 2. Умањена (разводњена) зарада по акцији | 1062 | | | | |

Датум: 18.02.2022.

М.П.

Одговорно лице

д.директора
Илија Свилар



ИЗВЕШТАЈ О ТОКОВИМА ГОТОВИНЕ
у периоду од 01.01. до 31.12.2022. године

у 000 динара

| ПОЗИЦИЈА | ЛОП | Износ | | | |
|---|------|---------------------------|---------------------------|---------------------------|---------------------------|
| | | План 01.01-31.03.2022. | План 01.01-30.06.2022. | План 01.01-30.09.2022. | План 01.01-31.12.2022. |
| 1 | 2 | 3 | 4 | 5 | 6 |
| А. ТОКОВИ ГОТОВИНЕ ИЗ ПОСЛОВНИХ АКТИВНОСТИ | | | | | |
| I. Приливи готовине из пословних активности (1 до 4) | | | | | |
| 1. Продаја и примљени аванси у земљи | 3001 | 295,199 | 487,331 | 563,612 | 803,594 |
| 2. Продаја и примљени аванси у иностранству | 3002 | 291,476 | 479,932 | 552,335 | 789,020 |
| 3. Примљене камате из пословних активности | 3003 | | | | |
| 4. Остали приливи из редовног пословања | 3004 | 2,421 | 4,871 | 7,535 | 8,883 |
| 5. Остали приливи из редовног пословања | 3005 | 1,301 | 2,527 | 3,742 | 5,692 |
| II. Одливи готовине из пословних активности (1 до 8) | | | | | |
| 1. Исплате добављачима и дати аванси у земљи | 3006 | 317,684 | 486,120 | 544,602 | 790,389 |
| 2. Исплате добављачима и дати аванси у иностранству | 3007 | 256,976 | 382,178 | 406,503 | 617,767 |
| 3. Зараде, накнаде зарада и остали лични расходи | 3008 | | | | |
| 4. Плаћене камате у земљи | 3009 | 41,425 | 76,545 | 109,929 | 144,032 |
| 5. Плаћене камате у иностранству | 3010 | | | | |
| 6. Порез на добитак | 3011 | | | | |
| 7. Одливи по основу осталих јавних прихода | 3012 | | | | |
| 8. Остали одливи из пословних активности | 3013 | 19,283 | 27,397 | 28,170 | 28,590 |
| 9. Остали одливи из пословних активности | 3014 | | | | |
| III. Нето прилив готовине из пословних активности (I - II) | | | | | |
| 3015 | | | | | |
| 19,009 | | | | | |
| 13,205 | | | | | |
| IV. Нето одлив готовине из пословних активности (II - I) | | | | | |
| 3016 | | | | | |
| 22,485 | | | | | |
| -1,210 | | | | | |
| Б. ТОКОВИ ГОТОВИНЕ ИЗ АКТИВНОСТИ ИНВЕСТИРАЊА | | | | | |
| I. Приливи готовине из активности инвестирања (1 до 5) | | | | | |
| 1. Продаја акција и удела | 3017 | 0 | 0 | 0 | 0 |
| 2. Продаја нематеријалне имовине, некретнина, постројења, опреме и биолошких средстава | 3018 | | | | |
| 3. Остали финансијски пласмани | 3019 | | | | |
| 4. Примљене камате из активности инвестирања | 3020 | | | | |
| 5. Примљене дивиденде | 3021 | | | | |
| II. Одливи готовине из активности инвестирања (1 до 3) | | | | | |
| 1. Куповина акција и удела | 3022 | 0 | 10,000 | 12,500 | 45,000 |
| 2. Куповина нематеријалне имовине, некретнина, постројења, опреме и биолошких средстава | 3023 | | | | |
| 3. Остали финансијски пласмани | 3024 | | | | |
| 4. Куповина нематеријалне имовине, некретнина, постројења, опреме и биолошких средстава | 3025 | | 10,000 | 12,500 | 45,000 |
| 5. Остали финансијски пласмани | 3026 | | | | |
| III. Нето прилив готовине из активности инвестирања (I - II) | | | | | |
| 3027 | | | | | |
| 0 | | | | | |
| IV. Нето одлив готовине из активности инвестирања (II - I) | | | | | |
| 3028 | | | | | |
| 0 | | | | | |
| 10,000 | | | | | |
| 12,500 | | | | | |
| 45,000 | | | | | |
| В. ТОКОВИ ГОТОВИНЕ ИЗ АКТИВНОСТИ ФИНАНСИРАЊА | | | | | |
| I. Приливи готовине из активности финансирања (1 до 7) | | | | | |
| 1. Увећање основног капитала | 3029 | 0 | 0 | 0 | 0 |
| 2. Дугорочни кредити у земљи | 3030 | | | | |
| 3. Дугорочни кредити у иностранству | 3031 | | | | |
| 4. Краткорочни кредити у земљи | 3032 | | | | |
| 5. Краткорочни кредити у иностранству | 3033 | | | | |
| 6. Остале дугорочне обавезе | 3034 | | | | |
| 7. Остале краткорочне обавезе | 3035 | | | | |
| II. Одливи готовине из активности финансирања (1 до 8) | | | | | |
| 1. Откуп сопствених акција и удела | 3036 | 0 | 0 | 0 | 0 |
| 2. Дугорочни кредити у земљи | 3037 | | | | |
| 3. Дугорочни кредити у иностранству | 3038 | | | | |
| 4. Краткорочни кредити у земљи | 3039 | | | | |
| 5. Краткорочни кредити у иностранству | 3040 | | | | |
| 6. Остале обавезе | 3041 | | | | |
| 7. Финансијски лизинг | 3042 | | | | |
| 8. Исплаћене дивиденде | 3043 | | | | |
| 9. Исплаћене дивиденде | 3044 | | | | |
| III. Нето прилив готовине из активности финансирања (I - II) | | | | | |
| 3045 | | | | | |
| 0 | | | | | |
| 0 | | | | | |
| IV. Нето одлив готовине из активности финансирања (II - I) | | | | | |
| 3046 | | | | | |
| 0 | | | | | |
| 0 | | | | | |
| 0 | | | | | |
| 0 | | | | | |

ТРОШКОВИ ЗАПОСЛЕНИХ

у динарима

| Р. бр. | Трошкови запослених | План 31.12.2021. | 01.01- 31.12.2021. | Реализација (ијошена) 01.01-31.12.2021. | План 01.01-31.03.2022. | План 01.01-30.06.2022. | План 01.01-30.09.2022. | План 01.01-31.12.2022. |
|--------|--|---------------------|-----------------------|--|---------------------------|---------------------------|---------------------------|---------------------------|
| 1. | Маса НЕТО зарада (зарада по одбитку припадајућих пореза и доприноса на терет запосленог) | 64.520,040 | | 58.858,729 | 18.821,850 | 37.643,700 | 56.465,550 | 75.224,310 |
| 2. | Маса БРУТО 1 зарада (зарада са припадајућим порезом и доприносима на терет запосленог) | 92.040,000 | | 83.963,949 | 26.850,000 | 53.700,000 | 80.550,000 | 107.310,000 |
| 3. | Маса БРУТО 2 зарада (зарада са припадајућим порезом и доприносима на терет послодавца) | 107.364,660 | | 97.943,947 | 31.186,275 | 62.372,550 | 93.558,825 | 124.640,565 |
| 4. | Број запослених по кадровској евиденцији - УКУПНО* | 68 | | 67 | 73 | 73 | 73 | 72 |
| 4.1. | - на неодређено време | 65 | | 65 | 67 | 67 | 67 | 66 |
| 4.2. | - на одређено време | 3 | | 2 | 6 | 6 | 6 | 6 |
| 5. | Накнаде по уговору о делу | | | | | | | |
| 6. | Број прималаца накнаде по уговору о делу * | | | | | | | |
| 7. | Накнаде по ауторским уговорима | | | | | | | |
| 8. | Број прималаца накнаде по ауторским уговорима * | | | | | | | |
| 9. | Накнаде по уговору о привременим и повременим пословима | | | | 350,000 | 350,000 | 350,000 | 350,000 |
| 10. | Број прималаца накнаде по уговору о привременим и повременим пословима* | | | | 1 | 1 | 1 | 1 |
| 11. | Накнаде физичким лицима по основу осталих уговора | | | | | | | |
| 12. | Број прималаца накнаде по основу осталих уговора * | | | | | | | |
| 13. | Накнаде члановима скупштине | | | | | | | |
| 14. | Број чланова скупштине * | | | | | | | |
| 15. | Накнаде члановима надзорног одбора | 2.460,000 | | 2.313,005 | 744,000 | 1.488,000 | 2.232,000 | 2.976,000 |
| 16. | Број чланова надзорног одбора * | 3 | | 3 | 3 | 3 | 3 | 3 |
| 17. | Накнаде члановима Комисије за ревизију | | | | | | | |
| 18. | Број чланова Комисије за ревизију * | | | | | | | |
| 19. | Превоз запослених на посао и са посла | 3.500,000 | | 2.700,000 | 875,000 | 1.750,000 | 2.625,000 | 3.500,000 |
| 20. | Дневнице на службеном путу | 200,000 | | 0 | 0 | 0 | 0 | 200,000 |
| 21. | Накнаде трошкова на службеном путу | 38,000 | | 10,000 | 9,500 | 19,000 | 28,500 | 38,000 |
| 22. | Отпремнице за одлазак у пензију | 700,000 | | 0 | 778,000 | 778,000 | 778,000 | 778,000 |
| 23. | Број прималаца отпремнице | 1 | | 0 | 1 | 1 | 1 | 1 |
| 24. | Јубиларне награде | 680,000 | | 680,000 | 160,000 | 693,000 | 693,000 | 693,000 |
| 25. | Број прималаца | 5 | | 5 | 1 | 4 | 4 | 4 |
| 26. | Смештај и исхрана на терену | | | | | | | |
| 27. | Помоћ родницима и породици радника | 4.200,000 | | 3.672,416 | 3.650,000 | 3.900,000 | 4.150,000 | 4.400,000 |
| 28. | Стипендије | 2.046,000 | | 1.364,000 | 363,000 | 729,000 | 1.089,000 | 1.452,000 |
| 29. | Остале накнаде трошкова запосленима и осталим физичким лицима | 9.700,000 | | 3.220,000 | 5.006,000 | 5.465,000 | 5.924,000 | 6.705,000 |
| 30. | Трошкови стручног усавршавања запослених | 500,000 | | 500,000 | 50,000 | 100,000 | 300,000 | 500,000 |

* Број запослених/прималаца/чланова посљедњег дана извештајног периода

** позиције од 5 до 29 које се исказују у извештају у извештајним јединицама приказати у бруто износу

Датум: 02.2022.

Одговорно лице:
в.д. директора
Илија Свјетар

[Handwritten signature]

[Handwritten signature]

Прилог 9.

Квалификациона структура

| Редни број | Опис | Запослени | | Надзорни одбор /Скупштина | |
|------------|------|-------------------------|-------------------------|---------------------------|-------------------------|
| | | Број на дан 31.12.2021. | Број на дан 31.12.2022. | Број на дан 31.12.2021. | Број на дан 31.12.2022. |
| 1 | ВСС | 16 | 18 | 3 | 3 |
| 2 | ВС | 4 | 4 | | |
| 3 | ВКВ | 1 | 1 | | |
| 4 | ССС | 29 | 32 | | |
| 5 | КВ | 13 | 13 | | |
| 6 | ПК | 4 | 4 | | |
| 7 | НК | | | | |
| УКУПНО | | 67 | 72 | 3 | 3 |

Старосна структура

| Редни број | Опис | Број запослених 31.12.2021. | Број запослених 31.12.2022. |
|------------------|--------------|-----------------------------|-----------------------------|
| 1 | До 30 година | 1 | 1 |
| 2 | 30 до 40 | 18 | 16 |
| 3 | 40 до 50 | 15 | 19 |
| 4 | 50 до 60 | 22 | 26 |
| 5 | Преко 60 | 11 | 10 |
| УКУПНО | | 67 | 72 |
| Просечна старост | | 46 | 44 |

Структура по полу

| Редни број | Опис | Запослени | | Надзорни одбор /Скупштина | |
|------------|--------|-------------------------|-------------------------|---------------------------|-------------------------|
| | | Број на дан 31.12.2021. | Број на дан 31.12.2022. | Број на дан 31.12.2021. | Број на дан 31.12.2022. |
| 1 | Мушки | 43 | 46 | 2 | 2 |
| 2 | Жењски | 24 | 26 | 1 | 1 |
| УКУПНО | | 67 | 72 | 3 | 3 |

Структура по времену у радном односу

| Редни број | Опис | Број запослених 31.12.2021. | Број запослених 31.12.2022. |
|------------|-------------|-----------------------------|-----------------------------|
| 1 | До 5 година | 3 | 3 |
| 2 | 5 до 10 | 6 | 6 |
| 3 | 10 до 15 | 13 | 9 |
| 4 | 15 до 20 | 7 | 9 |
| 5 | 20 до 25 | 9 | 15 |
| 6 | 25 до 30 | 6 | 7 |
| 7 | 30 до 35 | 9 | 8 |
| 8 | Преко 35 | 14 | 15 |
| УКУПНО | | 67 | 72 |

Датум:18.02.2022.



Одговорно лице:
в.д. директора
Илија Свилар

Исплаћена маса за зараде, број запослених и просечна зарада по месецима за 2021. годину*- Бруто I

Прилог 11.
у динарима

| Исплата по месецима 2018. | УКУПНО | | | СТАРОЗАПОСЛЕНИ** | | | НОВОЗАПОСЛЕНИ | | | ПОСЛОВОДСТВО | | |
|---------------------------|-----------------|-------------|-----------------|------------------|-------------|-----------------|-----------------|-------------|-----------------|-----------------|-------------|-----------------|
| | Број запослених | Маса зарада | Просечна зарада | Број запослених | Маса зарада | Просечна зарада | Број запослених | Маса зарада | Просечна зарада | Број запослених | Маса зарада | Просечна зарада |
| I | 65 | 6,687,217 | 102,880 | 61 | 6,041,209 | 99,036 | 1 | 75,409 | 75,409 | 3 | 570,599 | 190,200 |
| II | 65 | 6,785,533 | 104,393 | 61 | 6,076,395 | 99,613 | 1 | 141,277 | 141,277 | 3 | 567,861 | 189,287 |
| III | 65 | 6,762,409 | 104,037 | 61 | 6,049,172 | 99,167 | 1 | 138,915 | 138,915 | 3 | 574,322 | 191,441 |
| IV | 64 | 6,656,582 | 104,009 | 60 | 5,943,757 | 99,063 | 1 | 134,592 | 134,592 | 3 | 578,233 | 192,744 |
| V | 64 | 6,719,027 | 104,985 | 60 | 6,011,072 | 100,185 | 1 | 134,751 | 134,751 | 3 | 573,204 | 191,068 |
| VI | 66 | 6,874,389 | 104,157 | 61 | 6,097,223 | 99,954 | 2 | 201,934 | 100,967 | 3 | 575,232 | 191,744 |
| VII | 66 | 6,849,818 | 103,785 | 61 | 6,005,110 | 98,444 | 2 | 265,937 | 132,969 | 3 | 578,771 | 192,924 |
| VIII | 68 | 7,195,387 | 105,815 | 61 | 6,199,140 | 101,625 | 4 | 413,125 | 103,281 | 3 | 583,122 | 194,374 |
| IX | 68 | 7,169,529 | 105,434 | 61 | 6,216,970 | 101,918 | 4 | 371,481 | 92,870 | 3 | 581,078 | 193,693 |
| X | 67 | 6,997,956 | 104,447 | 61 | 6,128,776 | 100,472 | 3 | 293,245 | 97,748 | 3 | 575,935 | 191,978 |
| XI | 67 | 7,670,000 | 114,478 | 60 | 6,330,000 | 105,500 | 3 | 520,000 | 173,333 | 4 | 820,000 | 205,000 |
| XII | 67 | 7,670,000 | 114,478 | 59 | 6,330,000 | 107,288 | 4 | 520,000 | 130,000 | 4 | 820,000 | 205,000 |
| УКУПНО | 792 | 84,037,847 | 1,272,898 | 727 | 73,428,824 | 1,212,265 | 27 | 3,210,666 | 1,456,113 | 38 | 7,398,357 | 2,329,452 |
| ПРОСЕК | 66 | 7,003,154 | 106,075 | 61 | 6,119,069 | 101,022 | 14 | 267,556 | 121,343 | 3 | 616,530 | 194,121 |

* исплата са проценом до краја године

** старозапослени у 2021. години су они запослени који су били у радном односу у децембру 2020. године

Планирана маса за зараде, број запослених и просечна зарада по месецима за 2022. годину - Бруто I

у динарима

| План по месецима 2019. | УКУПНО | | | СТАРОЗАПОСЛЕНИ* | | | НОВОЗАПОСЛЕНИ | | | ПОСЛОВОДСТВО | | |
|------------------------|-----------------|-------------|-----------------|-----------------|-------------|-----------------|-----------------|-------------|-----------------|-----------------|-------------|-----------------|
| | Број запослених | Маса зарада | Просечна зарада | Број запослених | Маса зарада | Просечна зарада | Број запослених | Маса зарада | Просечна зарада | Број запослених | Маса зарада | Просечна зарада |
| I | 73 | 8,950,000 | 122,603 | 64 | 7,170,000 | 112,031 | 6 | 880,000 | 146,667 | 3 | 900,000 | 300,000 |
| II | 73 | 8,950,000 | 122,603 | 64 | 7,170,000 | 112,031 | 6 | 880,000 | 146,667 | 3 | 900,000 | 300,000 |
| III | 73 | 8,950,000 | 122,603 | 64 | 7,170,000 | 112,031 | 6 | 880,000 | 146,667 | 3 | 900,000 | 300,000 |
| IV | 73 | 8,950,000 | 122,603 | 64 | 7,170,000 | 112,031 | 6 | 880,000 | 146,667 | 3 | 900,000 | 300,000 |
| V | 73 | 8,950,000 | 122,603 | 64 | 7,170,000 | 112,031 | 6 | 880,000 | 146,667 | 3 | 900,000 | 300,000 |
| VI | 73 | 8,950,000 | 122,603 | 64 | 7,170,000 | 112,031 | 6 | 880,000 | 146,667 | 3 | 900,000 | 300,000 |
| VII | 73 | 8,950,000 | 122,603 | 64 | 7,170,000 | 112,031 | 6 | 880,000 | 146,667 | 3 | 900,000 | 300,000 |
| VIII | 73 | 8,950,000 | 122,603 | 64 | 7,170,000 | 112,031 | 6 | 880,000 | 146,667 | 3 | 900,000 | 300,000 |
| IX | 73 | 8,950,000 | 122,603 | 64 | 7,170,000 | 112,031 | 6 | 880,000 | 146,667 | 3 | 900,000 | 300,000 |
| X | 73 | 8,950,000 | 122,603 | 64 | 7,170,000 | 112,031 | 6 | 880,000 | 146,667 | 3 | 900,000 | 300,000 |
| XI | 73 | 8,950,000 | 122,603 | 64 | 7,170,000 | 112,031 | 6 | 880,000 | 146,667 | 3 | 900,000 | 300,000 |
| XII | 72 | 8,860,000 | 123,056 | 63 | 7,080,000 | 112,381 | 6 | 880,000 | 146,667 | 3 | 900,000 | 300,000 |
| УКУПНО | 875 | 107,310,000 | 1,471,686 | 767 | 85,950,000 | 1,344,725 | 72 | 10,560,000 | 1,760,000 | 36 | 10,800,000 | 3,600,000 |
| ПРОСЕК | 73 | 8,942,500 | 122,640 | 64 | 7,162,500 | 112,060 | 8 | 880,000 | 146,667 | 3 | 900,000 | 300,000 |

*старозапослени у 2022. години су они запослени који су били у радном односу у предузећу у децембру 2021. године

Планирана маса за зараде увећана за доприносе на зараде, број запослених и просечна зарада по месецима за 2022. годину - Бруто 2

у динарима

| План по месецима 2018. | УКУПНО | | | СТАРОЗАПОСЛЕНИ* | | | НОВОЗАПОСЛЕНИ | | | ПОСЛОВОДСТВО | | |
|------------------------|-----------------|-------------|-----------------|-----------------|-------------|-----------------|-----------------|-------------|-----------------|-----------------|-------------|-----------------|
| | Број запослених | Маса зарада | Просечна зарада | Број запослених | Маса зарада | Просечна зарада | Број запослених | Маса зарада | Просечна зарада | Број запослених | Маса зарада | Просечна зарада |
| I | 73 | 10,395,425 | 142,403 | 64 | 8,327,955 | 130,124 | 6 | 1,022,120 | 170,353 | 3 | 1,045,350 | 348,450 |
| II | 73 | 10,395,425 | 142,403 | 64 | 8,327,955 | 130,124 | 6 | 1,022,120 | 170,353 | 3 | 1,045,350 | 348,450 |
| III | 73 | 10,395,425 | 142,403 | 64 | 8,327,955 | 130,124 | 6 | 1,022,120 | 170,353 | 3 | 1,045,350 | 348,450 |
| IV | 73 | 10,395,425 | 142,403 | 64 | 8,327,955 | 130,124 | 6 | 1,022,120 | 170,353 | 3 | 1,045,350 | 348,450 |
| V | 73 | 10,395,425 | 142,403 | 64 | 8,327,955 | 130,124 | 6 | 1,022,120 | 170,353 | 3 | 1,045,350 | 348,450 |
| VI | 73 | 10,395,425 | 142,403 | 64 | 8,327,955 | 130,124 | 6 | 1,022,120 | 170,353 | 3 | 1,045,350 | 348,450 |
| VII | 73 | 10,395,425 | 142,403 | 64 | 8,327,955 | 130,124 | 6 | 1,022,120 | 170,353 | 3 | 1,045,350 | 348,450 |
| VIII | 73 | 10,395,425 | 142,403 | 64 | 8,327,955 | 130,124 | 6 | 1,022,120 | 170,353 | 3 | 1,045,350 | 348,450 |
| IX | 73 | 10,395,425 | 142,403 | 64 | 8,327,955 | 130,124 | 6 | 1,022,120 | 170,353 | 3 | 1,045,350 | 348,450 |
| X | 73 | 10,395,425 | 142,403 | 64 | 8,327,955 | 130,124 | 6 | 1,022,120 | 170,353 | 3 | 1,045,350 | 348,450 |
| XI | 73 | 10,395,425 | 142,403 | 64 | 8,327,955 | 130,124 | 6 | 1,022,120 | 170,353 | 3 | 1,045,350 | 348,450 |
| XII | 72 | 10,290,890 | 142,929 | 63 | 8,223,420 | 130,530 | 6 | 1,022,120 | 170,353 | 3 | 1,045,350 | 348,450 |
| УКУПНО | 875 | 124,640,565 | 1,709,363 | 767 | 99,830,925 | 1,301,898 | 72 | 12,265,440 | 2,044,240 | 36 | 12,544,200 | 4,181,400 |
| ПРОСЕК | 73 | 10,386,714 | 142,447 | 64 | 8,319,244 | 130,158 | 6 | 1,022,120 | 170,353 | 3 | 1,045,350 | 348,450 |

*старозапослени у 2022. години су они запослени који су били у радном односу у предузећу у децембру 2021. године

Датум:18.02.2022.

Одговорно лице
в.д. директора
Илија Свилар

Прилог 116

од 01.01.2022.

Исплаћена маса за зараде, број запослених и просечна зарада по месецима
до 31.12.2022. године - Бруто 1

у динарима

| Реализација по месецима 2022. | УКУПНО | | | СТАРОЗАПОСЛЕНИ* | | | НОВОЗАПОСЛЕНИ | | | ПОСЛОВОДСТВО | | |
|-------------------------------|-----------------|-------------|-----------------|-----------------|-------------|-----------------|-----------------|-------------|-----------------|-----------------|-------------|-----------------|
| | Број запослених | Маса зарада | Просечна зарада | Број запослених | Маса зарада | Просечна зарада | Број запослених | Маса зарада | Просечна зарада | Број запослених | Маса зарада | Просечна зарада |
| I | 0 | 0 | | | | | | | | | | |
| II | 0 | 0 | | | | | | | | | | |
| III | 0 | 0 | | | | | | | | | | |
| IV | 0 | 0 | | | | | | | | | | |
| V | 0 | 0 | | | | | | | | | | |
| VI | 0 | 0 | | | | | | | | | | |
| VII | 0 | 0 | | | | | | | | | | |
| VIII | 0 | 0 | | | | | | | | | | |
| IX | 0 | 0 | | | | | | | | | | |
| X | 0 | 0 | | | | | | | | | | |
| XI | 0 | 0 | | | | | | | | | | |
| XII | 0 | 0 | | | | | | | | 0 | 0 | 0 |
| УКУПНО | 0 | 0 | 0 | 0 | 0 | | 0 | 0 | | 0 | 0 | 0 |
| ПРОСЕК | 0 | 0 | 0 | 0 | 0 | | 0 | 0 | | 0 | 0 | 0 |

*старозапослени у 2022. години су они запослени који су били у радном односу у предузећу у децембру 2021. године

Исплаћена маса за зараде увећана за доприносе на зараде, број запослених и просечна зарада по месецима
до 31.12.2022. године - Бруто 2

од 01.01.2022.

у динарима

| Реализација по месецима 2022. | УКУПНО | | | СТАРОЗАПОСЛЕНИ* | | | НОВОЗАПОСЛЕНИ | | | ПОСЛОВОДСТВО | | |
|-------------------------------|-----------------|-------------|-----------------|-----------------|-------------|-----------------|-----------------|-------------|-----------------|-----------------|-------------|-----------------|
| | Број запослених | Маса зарада | Просечна зарада | Број запослених | Маса зарада | Просечна зарада | Број запослених | Маса зарада | Просечна зарада | Број запослених | Маса зарада | Просечна зарада |
| I | 0 | 0 | | | | | | | | | | |
| II | 0 | 0 | | | | | | | | | | |
| III | 0 | 0 | | | | | | | | | | |
| IV | 0 | 0 | | | | | | | | | | |
| V | 0 | 0 | | | | | | | | | | |
| VI | 0 | 0 | | | | | | | | | | |
| VII | 0 | 0 | | | | | | | | | | |
| VIII | 0 | 0 | | | | | | | | | | |
| IX | 0 | 0 | | | | | | | | | | |
| X | 0 | 0 | | | | | | | | | | |
| XI | 0 | 0 | | | | | | | | | | |
| XII | 0 | 0 | | | | | | | | 0 | 0 | 0 |
| УКУПНО | 0 | 0 | 0 | | | | 0 | 0 | 0 | 0 | 0 | 0 |
| ПРОСЕК | 0 | 0 | 0 | | | | 0 | 0 | 0 | 0 | 0 | 0 |

*старозапослени у 2022. години су они запослени који су били у радном односу у предузећу у децембру 2021. године

Датум: 18.02.2022.

Одговорно лице:
в.д. директора
Илија Свилар

Прилог 13.

Накнаде Комисије за ревизију у нето износу

у динарима

| Месец | Комисија за ревизију реализација | | | | Комисија за ревизију план | | | |
|--------|----------------------------------|---------------------|---------------|--------------|---------------------------|---------------------|---------------|--------------|
| | 2021. година | | | | 2022. година | | | |
| | Укупан износ | Накнада председника | Накнада члана | Број чланова | Укупан износ | Накнада председника | Накнада члана | Број чланова |
| | 1+(2*3) | 1 | 2 | 3 | 1+(2*3) | 1 | 2 | 3 |
| I | | | | | | | | |
| II | | | | | | | | |
| III | | | | | | | | |
| IV | | | | | | | | |
| V | | | | | | | | |
| VI | | | | | | | | |
| VII | | | | | | | | |
| VIII | | | | | | | | |
| IX | | | | | | | | |
| X | | | | | | | | |
| XI | | | | | | | | |
| XII | | | | | | | | |
| УКУПНО | | | | | | | | |
| ПРОСЕК | | | | | | | | |

Накнаде Комисије за ревизију у бруто износу

у динарима

| Месец | Комисија за ревизију реализација | | | | Комисија за ревизију план | | | |
|--------|----------------------------------|---------------------|---------------|--------------|---------------------------|---------------------|---------------|--------------|
| | 2021. година | | | | 2022. година | | | |
| | Укупан износ | Накнада председника | Накнада члана | Број чланова | Укупан износ | Накнада председника | Накнада члана | Број чланова |
| | 1+(2*3) | 1 | 2 | 3 | 1+(2*3) | 1 | 2 | 3 |
| I | | | | | | | | |
| II | | | | | | | | |
| III | | | | | | | | |
| IV | | | | | | | | |
| V | | | | | | | | |
| VI | | | | | | | | |
| VII | | | | | | | | |
| VIII | | | | | | | | |
| IX | | | | | | | | |
| X | | | | | | | | |
| XI | | | | | | | | |
| XII | | | | | | | | |
| УКУПНО | | | | | | | | |
| ПРОСЕК | | | | | | | | |

Датум: 18.02.2022.



Одговорно лице:
в.д. директора
Илија Свилар

Илија Свилар

КРЕДИТНА ЗАДУЖЕНОСТ

| Кредитор | Назив кредита / Пројекта | Оригинална валута | Гаранција државе Да/Не | Стање кредитне задужености у оригиналној валути на дан 31.12.2021. године | Стање кредитне задужености у динарима на дан 31.12.2021. године | Година поплачења кредита | Рок отплате без периода чекања | Период чекања (Grace period) | Датум прве отплате | Каматна стопа | Број отплата током једне године | План плаћања по кредиту за 2022. годину у динарима | | Стање кредитне задужености у оригиналној валути на дан 31.12.2022. године | Стање кредитне задужености у динарима на дан 31.12.2022. године | |
|-------------------------------|---|-------------------|---------------------------|---|---|--------------------------|--------------------------------|------------------------------|--------------------|---------------|---------------------------------|--|---------------|---|---|--|
| | | | | | | | | | | | | Укупно главница | Укупно камата | | | |
| Домаћи кредитор | | | | | | | | | | | | | | | | |
| Страни кредитор | | | | | | | | | | | | kursiraj | kursiraj | | | |
| KfW Немачка III | Рехабилитација и модернизација локалног система грејања KfW III | EUR | Да | 2,416,047.41 | 284,089,243 | 2010 | 10 година | 2,5 године | 15.12.2011. | 2% годишње | 2 | 13,158,411 | 131,584 | 2,416,047.41 | 284,089,243 | |
| KfW Немачка IV | Рехабилитација и модернизација локалног система грејања KfW IV | EUR | Да | 3,625,295.44 | 426,277,827 | 2015 | 10 година | 3 године | 10.12.2015. | 2.5% годишње | 2 | 52,562,945 | 9,198,516 | 3,703,524.56 | 435,476,343 | |
| Укупно кредитно задужење | | | | 6,041,343 | 710,367,070 | | | | | | | | | | | |
| од чега за ликвидност | | | | | | | | | | | | | | | | |
| од чега за капиталне пројекте | | | | 6,041,343 | 710,367,070 | | | | | | | | | | | |

Напомена: Курс ЕУР на дан 31.10.2020.г. 117,5843 динар.

Датум: 18.02.2022.

Одговорно лице
и директор
Ивана Свештар

ПЛАН ИНВЕСТИЦИЈА

у 000 динара

| Редни број | Назив инвестиције | Година почетка финансирања пројекта | Година завршетка финансирања пројекта | Укупна вредност пројекта | Реализовано закључно са 31.12.2021. године | Структура финансирања | Извор према извору финансирања | План 2022. година | | | | План 2023. година | План 2024. година |
|--------------------|-------------------|-------------------------------------|---------------------------------------|--------------------------|--|-------------------------------|--------------------------------|------------------------|------------------------|------------------------|------------------------|-------------------|-------------------|
| | | | | | | | | План 01.01-31.03.2022. | План 01.01-30.06.2022. | План 01.01-30.09.2022. | План 01.01-31.12.2022. | | |
| 1 | | | | | | Сопствена средства | | | | | | | |
| | | | | | | Позajмљена средства | | | | | | | |
| | | | | | | Средства буџета (по континга) | | | | | | | |
| | | | | | | Остало | | | | | | | |
| | | | | | | Укупно: | | | | | | | |
| 2 | | | | | | Сопствена средства | | | | | | | |
| | | | | | | Позajмљена средства | | | | | | | |
| | | | | | | Средства буџета (по континга) | | | | | | | |
| | | | | | | Остало | | | | | | | |
| | | | | | | Укупно: | | | | | | | |
| 3 | | | | | | Сопствена средства | | | | | | | |
| | | | | | | Позajмљена средства | | | | | | | |
| | | | | | | Средства буџета (по континга) | | | | | | | |
| | | | | | | Остало | | | | | | | |
| | | | | | | Укупно: | | | | | | | |
| 4 | | | | | | Сопствена средства | | | | | | | |
| | | | | | | Позajмљена средства | | | | | | | |
| | | | | | | Средства буџета (по континга) | | | | | | | |
| | | | | | | Остало | | | | | | | |
| | | | | | | Укупно: | | | | | | | |
| 5 | | | | | | Сопствена средства | | | | | | | |
| | | | | | | Позajмљена средства | | | | | | | |
| | | | | | | Средства буџета (по континга) | | | | | | | |
| | | | | | | Остало | | | | | | | |
| | | | | | | Укупно: | | | | | | | |
| Укупно инвестиције | | | | | | | | | | | | | |

Датум: 18.02.2022.



Одговорно лице:
д.д. директора
Илија Савић

[Handwritten signature]

Прилог 17

СРЕДСТВА ЗА ПОСЕБНЕ НАМЕНЕ

у динарима

| Р. бр. | Позиција | План у 2021. | Реализација (процена) 2021. | План 01.01.-31.03. 2022. | План 01.01.-30.06. 2022. | План 01.01.-30.09. 2022. | План 01.01.-31.12. 2022. |
|--------|------------------------|--------------|--------------------------------|-----------------------------|-----------------------------|-----------------------------|-----------------------------|
| 1. | Спонзорство | 0 | | | | | |
| 2. | Донације | 1,000,000 | 0 | | | | 1,000,000 |
| 3. | Хуманитарне активности | 0 | 0 | | | | |
| 4. | Спортске активности | 0 | 0 | | | | |
| 5. | Репрезентација | 850,000 | 850,000 | 50,000 | 200,000 | 440,000 | 850,000 |
| 6. | Реклама и пропаганда | 1,500,000 | 1,500,000 | 375,000 | 750,000 | 1,125,000 | 1,500,000 |
| 7. | Остало | 550,000 | 1,100,000 | 200,000 | 275,000 | 675,000 | 800,000 |

Датум: 18.02.2022.

Одговорно лице
в.д. директора
Ирија Свилар