

На основу члана 48. Статута града Зрењанина («Службени лист града Зрењанина», бр. 21/08) Градско веће града Зрењанина разматрало је План капиталних инвестиција града Зрењанина за период од 2010. до 2014. године и на седници одржаној дана _____ донело је

ЗАКЉУЧАК

1. ДАЈЕ СЕ сагласност на План капиталних инвестиција града Зрењанина за период од 2010. до 2014. године који је предложило Одељење за локални економски рурални развој и инвестиције града Зрењанина.

2. ОБАВЕЗУЈЕ СЕ Одељење за локални економски рурални развој и инвестиције да прати и оцењује реализацију пројеката обухваћених Планом капиталних инвестиција и о томе извештава Градоначелника, Градско веће и Скупштину града.

3. ЗАКЉУЧАК ДОСТАВИТИ:

- Служби Скупштине, Градоначелника и Градског већа,
- Одељењу за локални економски рурални развој и инвестиције
- А р х и в и

РЕПУБЛИКА СРБИЈА
АУТОНОМНА ПОКРАЈИНА ВОЈВОДИНА
ГРАД ЗРЕЊАНИН
ГРАДСКО ВЕЋЕ
Број:
Дана:
ЗРЕЊАНИН

ПРЕДСЕДНИК
ГРАДСКОГ ВЕЋА

Др Милета Михајлов



РЕПУБЛИКА СРБИЈА
АУТОНОМНА ПОКРАЈИНА
ВОЈВОДИНА
ГРАД ЗРЕЊАНИН
ГРАДСКА УПРАВА



USAID
FROM THE AMERICAN PEOPLE

MUNICIPAL ECONOMIC
GROWTH ACTIVITY

ПЛАН КАПИТАЛНИХ ИНВЕСТИЦИЈА ГРАДА ЗРЕЊАНИНА

(од 2010. до 2014. године)

САДРЖАЈ:

1. Општи подаци

- 1.1. Привредни развој**
- 1.2. Људски ресурси**
 - 1.2.1. Старосна и полана структура**
 - 1.2.2. Образовна структура**
 - 1.2.3. Социјално-радна структура**

2. Приоритетне теме

- 2.1. Депонија**
- 2.2. Саобраћајнице**
- 2.3. Пречистач отпадних вода**
- 2.4. Обилазница**
- 2.5. Језера**
- 2.6. Вода**
- 2.7. Гробље**
- 2.8. Паркинг**
- 2.9. Болница**
- 2.10. Вреловодна мрежа**

3. О процесу израде Плана капиталних инвестиција

- 3.1. Анализа финансијског аспекта**
- 3.2. План капиталних инвестиција за петогодишњи период**

ПЛАН КАПИТАЛНИХ ИНВЕСТИЦИЈА ГРАДА ЗРЕЊАНИНА

1. Општи подаци

Зрењанин је центар средњег банатског округа, налази се на коридорима државних саобраћајница Зрењанин – Хоргош, Зрењанин – Нова Црња, као и саобраћајница ка Београду и Новом Саду. Зрењанин, као регионални центар, егзистира као привредни, здравствени, просветни, културни и спортски центар са тенденцијом развоја у овим сегментима. Својом гравитационом зоном покрива четири општине (Нови Бечеј, Житиште, Сечањ, Зрењанин) у којој опслужује више од 200.000 становника.

Зрењанин лежи на 45° 22' северне географске ширине и 20° 21' источне географске дужине, у источном делу Војводине, у Средњем Банату. Географски фактори су утицали на изградњу насеља и пружили су повољне услове за живот људи.

1.1. Привредни развој

Укупна привредна активност у Зрењанину бележи стагнацију и пад после 2000.год., када је у граду регистровано око 1.500 предузећа од којих је 50% активно. Више од половине привредне активности, односно укупних прихода и укупних расхода (51,85% прихода и 51,25% расхода) остварује се у великим предузећима, који чине 2% од броја регистрованих предузећа. Највећи број радника запослен је у малим и средњим предузећима 61%, док 39% радника ради у великим предузећима. Добит по раднику је највиша код малих предузећа, као и код приватних, а покривеност укупних расхода укупним приходима, као и пословних расхода пословним приходима, остварује се код приватних предузећа, тако да је ефикасност пословања малих, односно приватних предузећа на вишем нивоу у поређењу са осталим предузећима.

1.2. Људски ресурси

1.2.1. Старосна и полна структура становништва

Становништво града је старачко – 15,12% становника је млађе од 15 а 35,07 % становника је старије од 50 година. У граду Зрењанину живи 63.788 мушкараца и 68.263 жена (тј. 52% од укупне популације су жене). У свим старосним групама до 39 година, мушкарци су заступљенији. У старосној групи од 49 до 59 година учешће мушкараца и жена је уједначено, а у свим осталим старосним групама учешће жена је веће. Највећи број становника се налази у старосној групи од 45 до 49 година (8,6%).

Табела 1

Становништво према полу и старости			
Старост	Укупно	Мушки пол	Женски пол
0 – 4	5831	3002	2829
5 – 9	6717	3415	3302
10-14	7720	3961	3759
15-19	8542	4367	4175
20-24	9387	4823	4564
25-29	8965	4639	4326

30-34	8323	4272	4051
35-39	9035	4549	4486
40-44	9475	4628	4847
45-49	11321	5662	5659
50-54	10779	5227	5572
55-59	7278	3421	3857
60-64	7979	3637	4342
65-69	7875	3459	4416
70-74	6217	2520	3697
75-79	3795	1222	2573
80-84	1650	582	1068
85-89	529	158	371
90-94	171	47	124
95 и више	27	7	20
непознато	415	190	225

1.2.2. Образовна структура

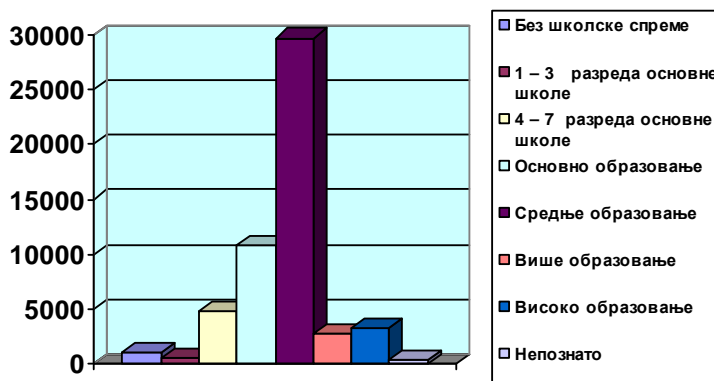
Од укупног броја запослених, доктора наука је 31, магистара 89, факултетски образованих је 3.308, са вишом спремом 2.870, са средњом 10.973, док у предузећима ради 10.575 квалификованих радника. У 2002.години без школске спреме је било 3,7% становника старих 15 и више година, са непотпуном основном школом 14,6%, са основним образовањем је 22,5% са средњим образовањем 48,1%, са вишим образовањем 5,0 % а са високим 5,6% становника.

Без школске спреме је 1,9% мушкараца и 5,35 жена старих 15 и више година, са непотпуном основном школом је 10% мушкараца и 18,7% жена, са основним образовањем је 20,2% мушкараца и 24,5% жена, са средњим образовањем је 55,6% мушкараца и 41,2% жена, са вишим образовањем је 5,3% мушкараца и 4,8% жена а са високим 6,3% мушкараца и 5,0% жена.

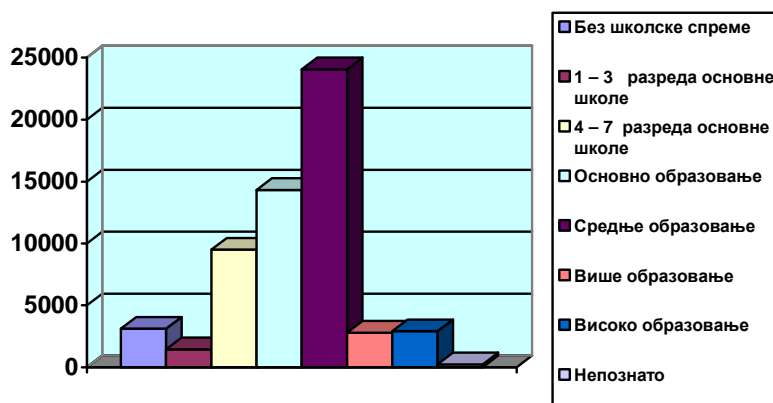
Табела 2

Школска спрема	Полна заступљеност				
	Укупно	Мушкарци	%	Жене	%
Без школске спреме	4.152	1.034	24,9	3.118	75,1
1 – 3 разреда основне школе	1.995	542	27,17	1.453	72,83
4 – 7 разреда основне школе	14.301	4.812	33,64	9.489	66,36
Основно образовање	25.108	10.801	43	14.307	57
Средње образовање	53.741	29.677	55,2	24.064	44,8
Више образовање	5.626	2.841	50,49	2.785	49,50
Високо образовање	6.281	3.365	53,57	2.916	46,43
Непознато	579	338	58,37	241	41,63
УКУПНО	111.783	53.410	47,78	58.337	52,22

Мушкарци



Жене



1.2.3. Социјално – радна структура

Радно способног становништва по попису из 2002. је 91.104, од тога мушкараца 45.225 а жена 45.879. Удео жена у укупном броју запослених је 42,8%. Укупан број евидентираних не запослених лица је 12.338, према подацима филијале НСЗ Зрењанин за јули 2010. године. Удео жена у укупном броју не запослених је 54,1 %, број запослених на 1000 становника је 247. Удео радног контингента у укупном становништву је 68,99%. Активно становништво чини 46,2% укупног броја становника општине Зрењанин, лица са личним приходом 21,6% а издржавано становништво 32,1%. Становништво које обавља занимање чини 76,3% активног становништва. На раду у иностранству је 0,1% становништва општине Зрењанин.

Према подацима из 2002.године, активно становништво које обавља занимање према делатности и полу је приказано у табели.

Табела 3

Делатност	Број ангажованих	Мушкарци	Жене
Пољопривреда, лов и шумарство	8.357	5.313	3.044
Рибарство	269	228	41
Вађење руда и камена	594	505	89
Прерађивачка индустрија	11.981	7.257	4.724
Производња и снабдевање струјом, водом и гасом	889	696	193
Трговина, поправка возила и предмета за личну и домаћу употребу	6.318	2.900	3.418
Хотели и ресторани	978	462	516
Саобраћај, складиштење и везе	2.353	1.885	468
Финансијско посредовање	798	236	562
Некретнине	1.006	561	445
Државна управа, одбрана, обавезно социјално осигурање	2.053	1.222	831
Образовање	2.283	646	1.637
Здравствени и социјални рад	3.256	767	2.489
Остале комуналне, друштвене и личне услужне активности	1.142	669	473
Приватна домаћинства са запосленим лицима	26	3	23
Непознато	428	311	117
УКУПНО	46.548	27.023	19.525

2. Приоритетне теме

2.1. Депонија

Постојећи систем управљања комуналним отпадом Зрењанина у потпуности се односи на његово сакупљање и депоновање на градску депонију.

У наредном периоду би требало приступити задовољењу санитарних услова за рад депоније и то изградњом система за одвођење оцедних вода, за одвођење гасова, изградњом водонепропусне фолије, депоновањем у касете, постављањем ваге, изградњом оgrade, хидрантске мреже, стварањем зеленог појаса, изградњом путне мреже, рекултивацијом земљишта. Неопходно је редовно обезбеђивати инертни материјал за прекривање отпада (земље, шута).

2.2. Саобраћајнице

Показатељи стања саобраћајног система у Зрењанину у протеклом периоду бележе сталан пад, делом као последица опште друштвене и политичке кризе, али и као резултат дугогодишње експлоатације у режиму минималног одржавања, погрешних инвестиција и запостављања стратешких планова развоја саобраћаја.

2.3. Пречистач отпадних вода

Заштита квалитета воде Бегеја, доводи и до кључног проблема пречишћавања свих отпадних вода, па тако и фекалних, подразумевајући и санитарне и технолошке отпадне воде.

Планира се изградња ППОВ и испуштање ефлуента директно у каналисани водоток Бегеја, тако да се задовоље ограничења присуства појединих загађујућих материја у

пречишћеној води.

Локација постројења ће се налазити на југоистоку градског грађевинског рејона непосредно уз леву обалу Бегеја, низводно од већине постојећих и планираних садржаја у граду.

2.4. Обилазница

Веома значајну функцију у граду, у смислу одвијања друмског саобраћаја, има и новоизграђени северозападни део обилазног пута-Обилазнице - око Зрењанина који повезује Државне путеве I реда бр. 7 и 24 (улаз, односно излаз из правца Новог Сада, са улазом, односно излазом из правца Кикинде).

Завршетак обилазнице треба да повеже улаз у Зрењанин од индустријске зоне Југоисток Ечка до окретнице на изласку из Зрењанина ка Михајлову.

2.5. Језера

Језерски систем Бегејска петља је формиран после значајних хидротехничких радова на водотоку Бегеј. Чине га три језера која имају одређену намену. Језеро 1 је намењено за пецање, рекреацију на води и поред воде. Површине је око 3ha. Језеро 2 још није завршено, али је потребно привести га намени за купање, рекреацију на води и активности поред воде. Обухвата површину од око 4ha. Подељено је на два мања језера (а и б). Језеро 3, као амбијентална водена средина у ужем градском језгру, површине је око 2ha.

2.6. Вода

Обзиром да Зрењанинци, као и грађани већег дела Баната, користе воду за пиће из основне водоносне издани Војводине, која се веома споро обнавља и чији квалитет не одговара стандардима воде за пиће, постројење за припрему питке воде – фабрика воде је један од најважнијих пројеката у граду који би се реализовао на простору радног комплекса „Бунари“, у близини изворишта.

Хигијенски исправну воду за пиће у довољним количинама у будућности треба обезбедити пречишћавањем подземне воде изградњом система за њен третман, фазном реконструкцијом постојеће и развојем нове дистрибутивне мреже и припремом за водоснабдевање захватањем површинских вода.

2.7. Гробље

У Зрењанину се гробља налазе у урбаној матрици и немају простора за проширивање. Инфраструктурна опремљеност и уређеност постојећих гробља није адекватна. Решење се види у започетој изградњи Централног гробља, чији се наставак планира у наредном периоду.

2.8. Паркинг

За централну градску зону планира се укидање постојећег паркинга код "Културног центра", изградња подземне паркинг гараже у улици Вука Караџића са 161 местом и паркинг гаража између Пупинове и Тепличке улице са 281 местом. Планира се и изградња паркинг простора између Скерлићеве и Јеврејске улице. Постојећи паркинга код "Културног центра", биће у функцији до изградње подземне паркинг гараже.

2.9. Болница

У оквиру болничког комплекса нови објекат који обједињује медицинске делатности се реализује етапним опремањем и функционисањем. Осамдесетих година је започета фазна изградња Нове болнице која се налази у оквиру постојећег комплекса

и капацитетима треба да задовољи потребе становнике града и региона у наредним декадама.

Тренутно је у функцији приземље овог објекта које је у потпуности опремљено (Специјалистичка поликлиника и Ургентни центар). За наредни период се планира завршетак шесте и седме етаже болнице.

2.10. Вреловодна мрежа

С обзиром да је вреловодна мрежа изграђена између 1970. и 1984. године, те да јој је у целости амортизациони век истекао и добар део деоница је у изузетно лошем техничком стању, а није се вршила замена постојеће мреже потребно је извршити значајна улагања да би се иста довела у техничко сигурно стање.

Потреба за проширењем капацитета није неопходан, с обзиром да нема потенцијалних захтева ни од привредних субјеката ни од стране становништва, али су неопходна средства за одржавање постојеће мреже из поменутих разлога.

3. О процесу израде Плана капиталних инвестиција

Град Зрењанин је у првој половини ове године усвојио Акциони план имплементације стратегије за период 2010.-2014. године који је припремљен од стране Привредног савета и Савета за развој. Увиђајући потребу да се кроз један посебан документ издвоје најзначајнији и најургентнији пројектни приоритети, и уз подршку и савет консултаната Програма МЕГА/УСАИД, Привредни савет града Зрењанина је донео одлуку да се уради посебан документ – План капиталних инвестиција.

План капиталних инвестиција је вишегодишњи план који најчешће обухвата капиталне инвестиције за период од 4 до 6 година (у нашем случају је то период од 5 година), ранжираних по приоритетима, годинама, роковима, годишњим трошковима и предлозима за финансирање.

Капитална инвестиција (пројекат) је инвестиција у већи дуготрајни материјални објекат (имовину) који захтева значајна улагања и очекиваног је века трајања дужег од једне године. Свака локална самоуправа дефинише шта ће се сматрати капиталном инвестицијом, на основу локалних потреба и законских услова.

Чланови Савета за развој и Привредног савета града Зрењанина су схватили да је због проблема недостатка финансијских средстава и велике потребе за инфраструктурним пројектима пожељно утврђивање приоритета тих пројеката.

У настојању да се идентификују пројекти за дужи временски период и да се планира њихова реализација, потребно је предузети системски приступ. Системски приступ захтева да се утврде критеријуми за одабир пројеката јер овакав метод нам помаже да рационалније и објективније доносимо одлуке код утврђивања приоритета.

Због рационалнијег утрошка времена и ресурса је одлучено да нови документ буде припремљен од стране чланова Савета за развој и Привредног савета града Зрењанина који су већ радили на Акционом плану стратегије за период 2010.-2013.године. Стручну помоћ су пружили запослени из одељења за локални економски и рурални развој.

Овај документ садржи 23 пројекта који су се кроз процес селекције издвојили као најзначајнији.

Процес селекције пројеката је имао више етапа. Најпре је Привредни савет направио листу пројеката који су пристигли за потребе припреме претходно наведеног Акционог

плана. Пројекти су стигли у виду предлога од стране локалних јавних предузећа и установа који су их оценили као приоритетне.

Кључно је било да избор пројеката буде поткрепљен поузданим, тачним и релевантним информацијама. Стога су запослени у одељењу за локални економски и рурални развој на основу добијених података и информација припремили листу пројеката који би ушли у План капиталних инвестиција и проследили је на поновни увид и процену јавним установама и предузећима. Пристигле сугестије и информације су узете у обзир и уврштене у План.

Од консултаната Програма МЕГА/УСАИД су добијени примери критеријума који су имали за циљ да помогну приликом одабира пројеката.

Привредни савет и Савет за развој су се одлучили за примену **вишеструких критеријума који укључују пондерисање и бодовање** као најбољи приступ у оцени пројеката.

Процес избора пројекта према овом критеријуму се одвија на следећи начин. Након дефинисања описних критеријума, сваком критеријуму се додели одређени пондер изражен у поенима (укупан пондер за критеријуме би могао да буде 100). Пројектима се додељују поени за сваки критеријум. Када се критеријуми добро дефинишу, лако је извршити утврђивање приоритета.

Потребно је, пре свега, дефинисати критеријуме за оцену и рангирање инвестиционих пројеката који заслужују највећу оцену. Сваком од критеријума даје се тежина изражена у поенима. Давање тежине предложеном критеријуму је базирано на чињеници да се 100 поена расподељује на све критеријуме. Да би оцена различитих пројеката била објективна потребно је користити исте критеријуме као и исте тежине за све предложене пројекте.

Пример табеле оцењивања према вишеструким критеријумима са објашњењима

Назив критеријума		Оцена пројекта		
		Тежина	Поени	Тежина x поени
1	Општи пројекат	10		
2	Обавезан пројекат	5		
3	Повезан пројекат	10		
4	Средства обезбеђена за реализацију пројекта	5		
5	Пројекат доводи до увећања буџетских прихода	15		
6	Пројекат од донација, субвенција	20		
7	Пројекат од преференцијалних кредита	10		
8	Пројектно решење је са најнижим трошковима	10		
9	Позитиван утицај пројекта на природну средину	5		
10	Позитиван утицај пројекта на привредни развој	10		
11	Негативна друштвена оцена пројекта	-5		
		УКУПАН ЗБИР ПОЕНА:		

Пројекти су оцењивани помоћу поена (-1, 0, 1), који су затим помножени са тежином самог пројекта. Укупан број поена конкретног пројекта представља његову коначну оцјену. Затим се врши рангирање инвестиционих пројеката на основу укупног броја поена, тако да пројекти са највишом оценом добијају предност у реализацији.

Опис критеријума:

1. Општи пројекат

Уколико је пројекат:

- у служби целе локалне самоуправе -----1 поен
- у служби више од једног дела локалне самоуправе -----0,5 поена
- у служби само једног дела локалне самоуправе -----0 поена

2. Обавезан пројекат

Ако је локална самоуправа правно:

- обавезна да реализује пројекат ----- 1 поен
- није обавезна да реализује пројекат -----0 поена

3. Повезан пројекат

Ако је пројекат:

- повезан са другима прихваћеним пројектима -----1 поен
- није повезан са другим прихваћеним пројектима -----0 поена

1. Средства за реализацију пројекта

Уколико су средства за реализацију пројекта обезбеђена:

- у износу једнаком или вишем од 80% -----1 поен
- у износу нижем од 80% ----- 0 поена

5. Пројекат узрокује буџетске приходе

Ако је последица реализације пројекта:

- пораст буџетских прихода лок.самоуправе -----1 поен
- свеједно за буџетске приходе лок. самоуправе -----0 поена

6. Донације, субвенције

Ако су за реализацију пројекта предвиђене донације, уписује се проценат донације од вредности пројекта (практично никада неће бити 100%).

7. Преференцијални кредити

Удео кредита у целокупној вредности пројекта (аналогно као код донација), уписује се проценат кредита од вредности пројекта.

8. Пројектно решење је са најнижим трошковима

Ако је извршена анализа других решења и одабрано решење је са:

- најнижим трошковима (реализације и експлоатације) ----- 1 поен
- у противном случају ----- 0 поена

9. Позитивни утицај пројекта на природну средину

Ако инвестиција утиче:

- корисно на природну средину ----- 1 поен
- негативно на природну средину ----- -1 поен
- ако нема утицаја на природну средину ----- 0 поена

10. Позитиван утицај пројекта на привредни развој

Ако се предвиђа:

- позитивни утицај пројекта на привредни развој ----- 1 поен
- негативни утицај пројекта на привредни развој ----- -1 поен
- нема утицаја пројекта на привредни развој ----- 0 поена.

11. Негативна друштвена оцена пројекта

Ако је дошло до:

- негативних реакција локалног становништва даје се --- 1 поен
- нема реакције или је она позитивна ----- 0 поена

Предност одабраних критеријума је што су једноставни и јасно дефинисани, разумљиви, релевантни за циљеве заједнице и смернице за капитална инвестиције. Одабрани критеријуми идентификују критичне и некритичне пројекте, применљиви су на најразличитије пројекте, узимају у обзир главне последице једног пројекта и практични су у смислу трошкова и времена.

3.1. Анализа финансијског аспекта

У јуну 2010. урађена је пројекција буџета града Зрењанина до 2014. године, која може да послужи као основа за одређивање нивоа задуживања за капиталне инвестиције и планирање финансијског оквира за предложене капиталне пројекте.

Табела 4 : Финансијска анализа за последње 3 године са пројекцијом буџета до 2014.

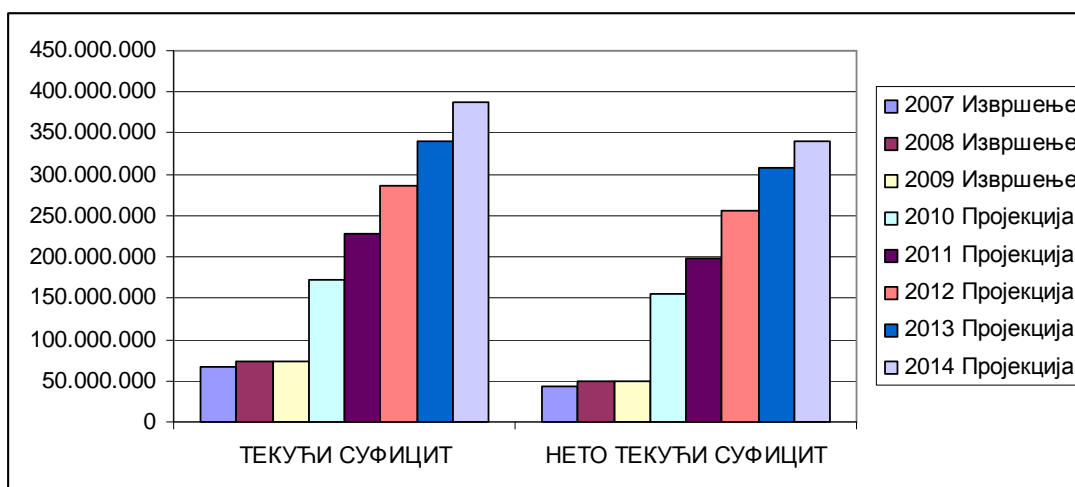
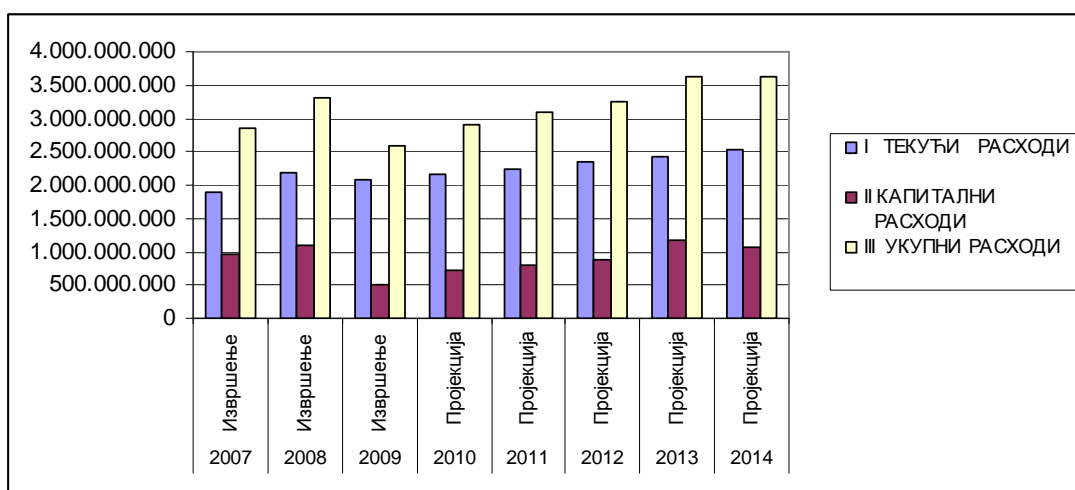
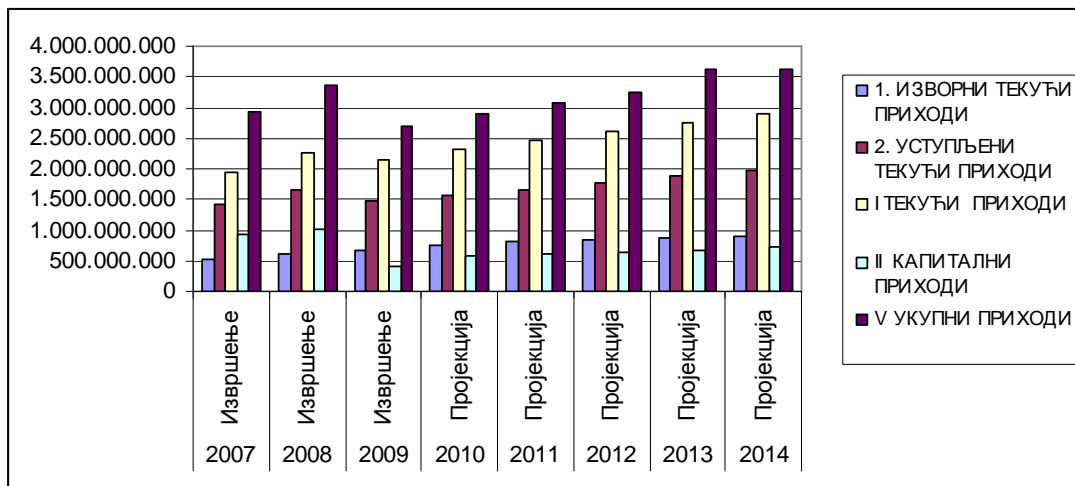
ПРИХОДИ (реклаификовани)	2007	2008	2009	2010	2011	2012	2013	2014
	Извршење	Извршење	Извршење	Пројекција	Пројекција	Пројекција	Пројекција	Пројекција
1.1. Порез на имовину	99,006,270	122,101,420	114,202,483	145,000,000	159,500,000	172,260,000	180,873,000	189,916,650
1.2. Локалне комуналне таксе	162,942,408	168,191,911	190,137,627	209,010,000	219,460,500	228,238,920	237,368,477	246,863,216
1.3. Боравишна такса	687,772	2,636,365	3,141,915	4,000,000	4,200,000	4,368,000	4,542,720	4,724,429
1.4. Наканда за заштиту и уређивање животне средине	36,791,768	37,139,632	34,011,256	31,000,000	32,550,000	33,852,000	35,206,080	36,614,323
1.5. Текуће донације	784,307							
1.6. Приходи од камата	12,309,609	13,887,129	16,795,116	20,000,000	21,000,000	21,840,000	22,713,600	23,622,144
1.7. Наканда за коришћење грађевинског земљишта	124,749,974	123,179,535	183,266,438	220,000,000	231,000,000	237,930,000	242,688,600	247,542,372
1.8. Приходи од продаје добара и услуга или закупа	66,101,438	90,533,594	86,570,333	96,000,000	101,760,000	106,848,000	111,121,920	115,566,797
1.9. Локалне админитративне таксе	3,351,681	4,473,611	10,142,766	6,000,000	6,300,000	6,552,000	6,814,080	7,086,643
1.10. Приходи општинских органа управе	1,797,848	998,684	575,631	500,000	525,000	546,000	567,840	590,554
1.11. Новчане казне	1,353,700	1,322,400	2,090,823	10,500,000	11,550,000	12,474,000	12,972,960	13,491,878
1.12. Текући добровољни трансфери од физичких и правних лица			8,700,000	7,500,000	7,650,000	7,803,000	7,959,060	8,118,241
1.13. Остали приходи	10,193,877	30,407,832	26,078,579	16,000,000	16,800,000	17,472,000	18,170,880	18,897,715
1. ИЗВОРНИ ТЕКУЋИ ПРИХОДИ	520,070,652	594,872,113	675,712,967	765,510,000	812,295,500	850,183,920	880,999,217	913,034,962
2.1. Порез на зараде	624,792,174	723,510,083	734,058,478	800,000,000	872,000,000	933,040,000	998,352,800	1,058,253,968
2.2. Остали порези на доходак	200,450,654	223,101,576	200,444,785	221,870,000	228,526,100	237,667,144	247,173,829	257,060,782
2.3. Порез на наслеђе и поклон	6,235,877	4,791,695	7,836,982	9,000,000	9,450,000	9,828,000	10,221,120	10,629,965
2.4. Порез на пренос апсолутних права	106,501,123	86,341,131	79,700,421	83,000,000	89,640,000	94,122,000	98,828,100	102,781,224
2.5. Остали порези на имовину	49,805	294,699	280,658	350,000	350,000	350,000	357,000	374,850
2.6. Годишња наканда за	19,100,869	20,557,670	22,107,613	25,000,000	26,750,000	28,890,000	31,201,200	33,697,296

моторна возила								
2.7. Наканада за загађивање животне средине	11,759,402	12,843,466	11,460,970	12,100,000	13,310,000	14,374,800	15,381,036	16,303,898
2.8. Остали порези на добра и услуге	1,168,084	1,007,839	1,154,703	1,500,000	1,500,000	1,500,000	1,500,000	1,500,000
2.9. Туристичка накнада								
2.10. Накнаде за коришћење добара	13,184,549	59,781,853	75,701,860	75,100,000	82,610,000	90,871,000	99,958,100	109,953,910
2.11. Текући трансфери из буџета Републике Србије	446,114,213	531,038,916	333,191,281	327,694,081	337,524,903	354,401,148	372,121,205	390,727,265
2. УСТУПЉЕНИ ТЕКУЋИ ПРИХОДИ	1,429,356,750	1,663,268,928	1,465,937,751	1,555,614,081	1,661,661,003	1,765,044,092	1,875,094,390	1,981,283,158
I ТЕКУЋИ ПРИХОДИ	1,949,427,402	2,258,141,041	2,141,650,718	2,321,124,081	2,473,956,503	2,615,228,012	2,756,093,607	2,894,318,120
1. Самодопринос	332,187,278	321,112,244	205,816,270	126,660,000	126,660,000	126,660,000	126,660,000	126,660,000
2. Приходи од закупнине за грађевинско земљиште	14,401,428	7,389,503	7,510,910	10,000,000	10,500,000	10,920,000	11,356,800	11,811,072
3. Наканада за уређивање грађевинског земљишта	333,278,681	322,748,986	74,797,627	241,931,919	266,125,111	284,753,869	313,229,256	344,552,182
4. Капиталне донације								
5. Капитални трансфери из буџета Републике Србије	226,811,284	315,852,777	98,210,453	167,400,000	172,422,000	181,043,100	190,095,255	199,600,018
6. Капитални добровољни трансфери од физичких и правних лица	10,000,000	20,000,000	7,000,000	7,500,000	7,875,000	8,268,750	8,682,188	9,116,297
7. Примања од продаје нефинансијске имовине	88,000		25,000	20,100,000	20,502,000	20,912,040	21,330,281	21,756,886
8. Примања од продаје финансијске имовине	22,566,599	33,275,579	2,452,534	5,020,000	5,271,000	5,481,840	5,701,114	5,929,159
II КАПИТАЛНИ ПРИХОДИ	939,333,270	1,020,379,089	395,812,794	578,611,919	609,355,111	638,039,599	677,054,894	719,425,614
III Примања од задуживања			98,004,348				200,000,000	
IV Пренета неутрошена средства из ранијих година	52,368,755	79,460,912	47,467,741					
V УКУПНИ ПРИХОДИ	2,941,129,427	3,357,981,042	2,682,935,601	2,899,736,000	3,083,311,614	3,253,267,611	3,633,148,501	3,613,743,734
РАСХОДИ	2007	2008	2009	2010	2011	2012	2013	2014
	Извршење	Извршење	Извршење	Пројекција	Пројекција	Пројекција	Пројекција	Пројекција
1. Расходи за запослене	660,202,038	810,606,461	923,211,360	907,999,000	953,398,950	991,534,908	1,031,196,305	1,072,444,157
2. Коришћење роба и услуга	575,281,164	692,147,592	444,265,854	669,127,000	702,583,350	730,686,684	759,914,151	790,310,717

3. Употреба основних средстава								
4. Отплата камата	3,559,316	2,473,146	1,457,490	6,858,000	6,078,354	4,531,181	3,881,416	13,990,027
5. Текуће субвенције јавним предузећима	149,014,639	111,315,874	125,022,896	164,650,000	164,650,000	164,650,000	164,650,000	164,650,000
6. Остале текуће субвенције								
7. Остале капиталне субвенције								
8. Текући трансфери осталим нивоима власти	360,901,336	461,869,315	468,403,934	291,130,000	305,686,500	317,913,960	330,630,518	343,855,739
9. Остали текући трансфери и донације								
10. Остали капитални трансфери и донације								
11. Накнаде за социјалну заштиту из буџета	54,327,951	65,376,279	36,861,087	29,255,000	30,717,750	32,253,638	33,866,320	35,559,636
12. Дотације невладиним организацијама	55,850,338	14,692,914	7,784,290	10,950,000	11,497,500	11,957,400	12,435,696	12,933,124
13. Остали текући расходи	27,718,454	29,933,151	61,907,354	62,896,000	66,040,800	68,682,432	71,429,729	74,286,919
14. Средства резерве	23,810			12,000,000	12,000,000	12,000,000	12,000,000	12,000,000
I ТЕКУЋИ РАСХОДИ	1,886,879,046	2,188,414,732	2,068,914,265	2,154,865,000	2,252,653,204	2,334,210,203	2,420,004,135	2,520,030,319
1. Капиталне субвенције јавним предузећима	246,742,483	293,871,978	95,913,218	164,650,000	181,115,000	199,226,500	219,149,150	241,064,065
2. Капитални трансфери осталим нивоима власти	445,982,704	594,765,759	157,527,244	291,130,000	320,243,000	352,267,300	387,494,030	426,243,433
3. Раходи који се финансирају из средстава за реализацију НИП-а								
4. Издаци за нефинансијску имовину (класа 5)	262,951,591	214,215,546	249,899,489	277,301,000	305,052,628	341,768,653	578,973,134	392,925,727
II КАПИТАЛНИ РАСХОДИ	955,676,778	1,102,853,283	503,339,951	733,081,000	806,410,628	893,262,453	1,185,616,314	1,060,233,225
Отплата главнице (61)	18,906,049	19,224,435	22,182,885	11,790,000	24,247,782	25,794,955	27,528,052	33,480,190
Издаци за набавку финансијске имовине (62)								
III УКУПНИ РАСХОДИ	2,861,461,873	3,310,492,450	2,594,437,101	2,899,736,000	3,083,311,614	3,253,267,611	3,633,148,501	3,613,743,734
РАЗЛИКА ПРИХОДА И РАСХОДА	79,667,554	47,488,592	88,498,500					

ОПШТИ БИЛАНС	2007	2008	2009	2010	2011	2012	2013	2014
	Извршење	Извршење	Извршење	Пројекција	Пројекција	Пројекција	Пројекција	Пројекција
Текући приходи	1,949,427,402	2,258,141,041	2,141,650,718	2,321,124,081	2,473,956,503	2,615,228,012	2,756,093,607	2,894,318,120
Текући расходи (без камате)	1,883,319,730	2,185,941,586	2,067,456,775	2,148,007,000	2,246,574,850	2,329,679,022	2,416,122,719	2,506,040,292
ТЕКУЋИ СУФИЦИТ	66,107,672	72,199,455	74,193,943	173,117,081	227,381,653	285,548,990	339,970,888	388,277,828
Сервисирање дуга	22,465,365	21,697,581	23,640,375	18,648,000	30,326,136	30,326,136	31,409,468	47,470,217
НЕТО ТЕКУЋИ СУФИЦИТ	43,642,307	50,501,874	50,553,568	154,469,081	197,055,517	255,222,854	308,561,420	340,807,611
СРЕДСТВА ЗА ИНВЕСТИРАЊЕ У ПЕРИОДУ 2010. ДО 2014. ГОДИНЕ	2010		2011		2012		2013	
	Пројекција		Пројекција		Пројекција		Пројекција	
Нето текући суфицит	154,469,081		197,055,517		255,222,854		308,561,420	
Капитални приходи	578,611,919		609,355,111		638,039,599		677,054,894	
Пренета неутрошена средства из ранијих година (суфицит претх.год)	0		0		0		0	
Примања од задуживања (кредит)							200,000,000	
Издаци за набавку финансијске имовине	0		0		0		0	
УКУПНА СРЕДСТВА ЗА ИНВЕСТИРАЊЕ	733,081,000		806,410,628		893,262,453		1,185,616,314	
КАПИТАЛНИ РАСХОДИ	733,081,000		806,410,628		893,262,453		1,185,616,314	

Графички приказ пројекције буџета



Иако не постоје потпуне информације о вредности планираних капиталних инвестиција, на основу расположивих процена уочљива је диспропорција између планираних средстава из буџета и потреба које су веће у односу на могућности. Међутим, поред средстава из буџета града, као потенцијални извор финансирања капиталних инвестиција идентификовани су други извори, као што су: Национални Инвестициони План, Фонд за капитална улагања АП Војводине, кредити по повољним условима (нпр. KfV кредитна линија), међународне финансијске организације и фондови ЕУ, као и учешће приватног капитала.

Сврха Плана капиталних инвестиција је да омогући Граду Зрењанину квалитетно дугорочно планирање, боље коришћење капацитета градског буџета и бољу координацију у приступу спољним изворима финансирања. Планирано је да се једном годишње врши ревидирање Плана капиталних капиталних инвестиција.

Чланови Савета за развој и Привредног савета који су помогли иницирању и формулисању пројектних задатака су:

1. Биљана Јовановић, област - буџет и финансије
2. Дејан Молнар, област - мала и средња предузећа
3. Дејан Јованов, област - заштита животне средине
4. Горан Шкорић, област – привреда, економија и развој туризма
5. Радован Елековић, област – израда пројеката и промоције града Зрењанина за привлачење инвестиција
6. Игор Наумоски, члан савета
7. Имре Фазекаш, помоћник Градоначелника за област локалног економског развоја и рад јавних предузећа
8. Стана Бабић, начелница Одељења за локални економски и рурални развој и инвестиције Градске управе града Зрењанина
9. Биљана Јовановић, чланица Савета за развој града Зрењанина
10. Будимир Јовановић, директор ДОО»Јовановић» Зрењанин
11. Александра Јакшић, директорка за људске ресурсе»Ромреа»ДОО Зрењанин
12. Драгомир Субић, директор Бродоградилшта »Бегеј» Зрењанин
13. Момчило Николчић, заменик председника Регионалне привредне коморе Зрењанин
14. Перо Кнежевић, директор Филијале Зрењанин-Националне службе за запошљавање Београд
15. Љиља Међо, директорка сектора операција »Дијамант»АД Зрењанин
16. Adolfo Carlo Perossi, заменик директора »Fulgar East» ДОО Зрењанин
17. Мирослав Ђурић, председник Општег удружења предузетника Зрењанин
18. Иванка Прапорски, директорка Хотела »Војводина « АД Зрењанин

План капиталних инвестиција је урађен уз помоћ консултанта Програма МЕГА/УСАИД.

3.2. План капиталних инвестиција за петогодишњи период

ПЛАН КАПИТАЛНИХ ИНВЕСТИЦИЈА ЗА ПЕТОГОДИШЊИ ПЕРИОД (2010. до 2014.)

Редни број	Област -према Стратегији одрживог развоја општине (града) Зрењанин	Процењена вредност инвестиције	Општи пројекат	Обавезан пројекат	Повезан пројекат	Средства обезбеђена за реализацију пројекта	Пројекат доводи до увећања буџетских прихода	Пројекат од донација - субвенција	Пројекат од ореферцијалних кредита	Пројектно решење је са најнижим трошковима	Позитиван утицај пројекта на природну средину	Позитиван утицај пројекта на природну средину	Негативна друштвена оцена	УКУПНО
	ИНФРАСТРУКТУРА	РСД												
	Назив пројекта													
1	Завршетак обилазнице		10	5	10	0	15	7,5	5	10	10	10	0	82,5
2	Изградња аутономног погона за грејање	274.289.272,00	10	0	10	5	15	7,5	5	10	10	10	0	82,5
3	Изградња пречистача за отпадну воду	3.120.000.000,00	10	0	10	5	15	7,5	2	10	10	10	0	79,5
4	Изградња 4 коловозне траке у улици Николе Пашића		10	5	10	0	15	7,5	0	10	10	10	0	77,5
5	Уређење језера 1 и 3		10	5	10	0	15	4,5	0	10	10	10	0	74,5
6	Реконструкција раскрсница: Милетићева - Пашићева и Бригадира Ристића - Обала Соње Маринковић		10	5	10	0	15	0	0	10	10	10	0	70
7	Уређење пословног простора у улици Бригадира Ристића		10	5	10	0	15	0	0	10	10	10	0	70
8	Завршетак друге фазе уређења језера 2		10	5	10	0	15	0	0	10	10	10	0	70
9	Завршетак сређивања центра III фаза		5	0	10	0	15	0	5	10	10	10	0	65
10	Изградња пречистача за пијаћу воду	3.120.000.000,00	10	0	0	0	15	7,5	2	10	10	10	0	64,5
11	Реконструкција канализације на Багљашу		5	0	10	0	0	10,50	2	10	10	10	0	57,5
12	Реконструкција канализације у централном градском језгру		5	0	10	0	0	12	2	1	10	10	0	50
13	Уређење објеката у улици краља Александра Карађорђевића		5	0	0	0	15	0	0	10	0	10	0	40
14	Довршење централног гробља	50.400.000,00	10	5	10	5	0	0	0	0	0	10	0	40
15	Паркинг нова пијаца		0	0	0	0	15	0	0	10	0	10	0	35
16	Изградња гараже на новој пијаци и код главне поште		10	0	10	0	15	0	0	0	0	0	0	35
17	Асфалтирање паркинга и платоа Вук Караџић и Југ Богдан		10	0	10	0	0	0	0	0	0	0	0	20

	ЕКОНОМИЈА И ПРИВРЕДА													
1	Побољшање квалитета туристичке понуде (уређење камп излетишта "Тиса", уређење градског купалишта "Пескара")		10	5	10	0	15	0	0	0	10	10	0	60
	ЗАШТИТА ЖИВОТНЕ СРЕДИНЕ													
1	Санација, рекултивација и затварање депоније	254.551.377,00	10	5	10	5	15	3,75	4	10	10	10	0	82,75
2	Регионална депонија		10	0	10	0	15	10,5	1	10	10	10	0	76,5
	ДРУШТВЕНИ РАЗВОЈ													
1	Одржавање, санација и реконструкција школских објеката		10	5	10	0	0	7,5	5	10	10	0	0	57,5
2	Реконструкција библиотеке		10	5	10	5	15	0	0	0	10	0	0	55
3	Изградња шесте и седме етажне болнице	394.000.000,00	10	5	10	0	0	0	0	0	10	0	0	35
УКУПНО:		7.213.240.649,00												

